

4 転倒・転落

入院中の患者の転倒やベッドからの転落は少なくありません。原因としては、入院という環境の変化によるものや疾患そのもの、治療・手術などによる身体的なものなど様々なものがあります。転倒・転落の発生率、損傷発生率の両者を追跡するとともに、それらの事例を分析することで予防策を実施し、リスクを最小限に抑えることが重要です。

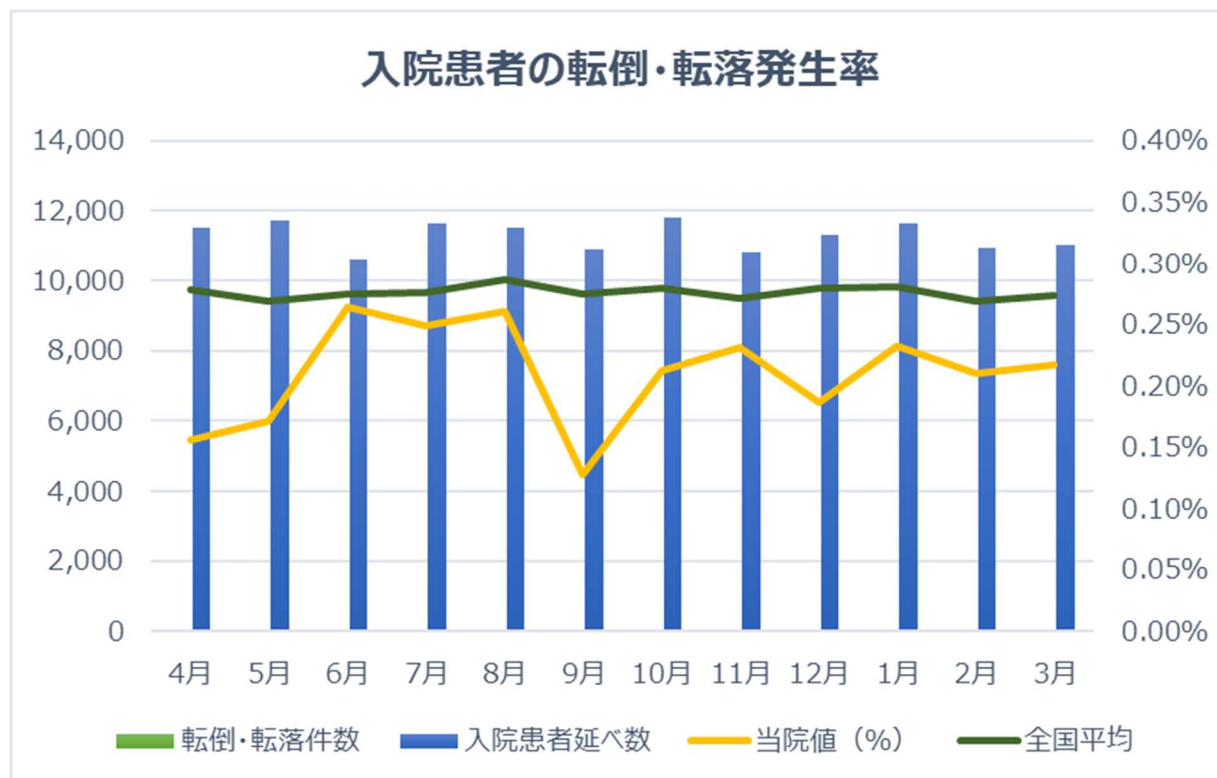
転倒・転落の損傷レベルについては、「The Joint Commission」の定義を使用しています。

<指標定義>

分子	4-a 入院中の患者に発生した転倒・転落件数 4-b 入院中の患者に発生した 損傷レベル 2 以上 の転倒・転落件数 4-c 入院中の患者に発生した 損傷レベル 4 以上 の転倒・転落件数 4-d 65 歳以上の入院中の患者に発生した転倒・転落件数
分母	入院患者延べ数（人日）
単位	-‰：パーミル（×1000）
調査期間	1ヶ月毎

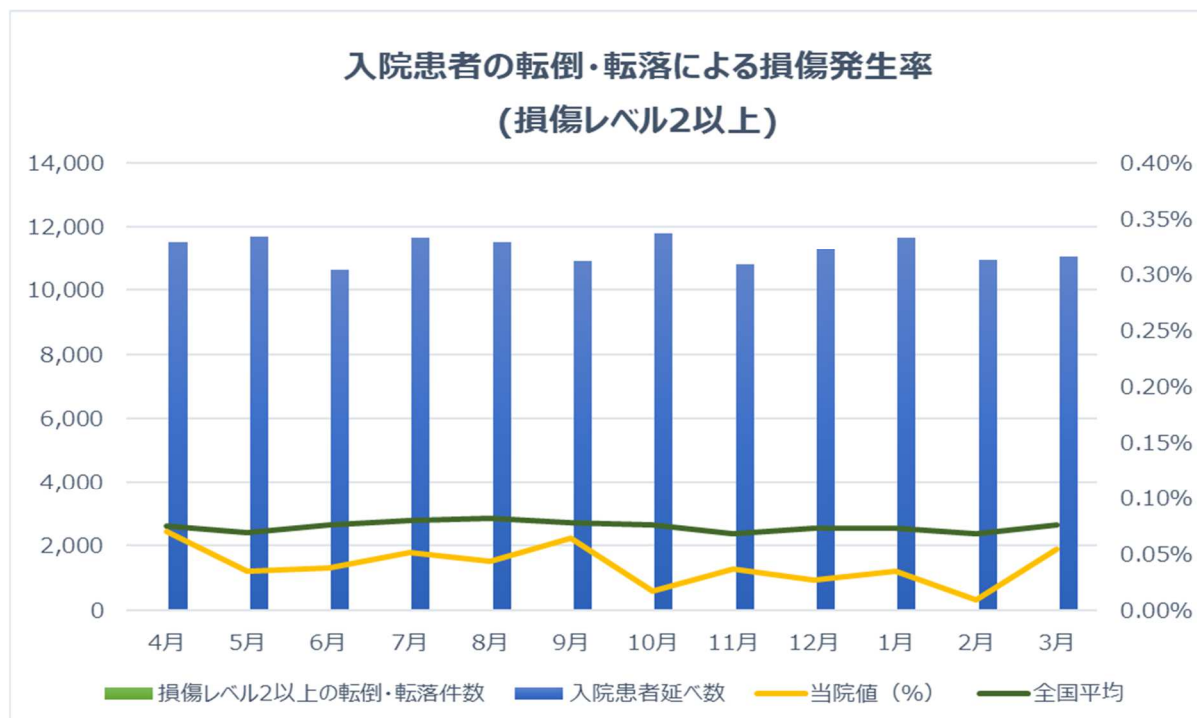
4-a.入院患者の転倒・転落発生率

	4月	5月	6月	7月	8月	9月	10月	11月	12月	1月	2月	3月
分子	18	20	28	29	30	14	25	25	21	27	23	24
分母	11,518	11,713	10,629	11,659	11,529	10,920	11,792	10,816	11,292	11,649	10,949	11,041
割合	0.16%	0.17%	0.26%	0.25%	0.26%	0.13%	0.21%	0.23%	0.19%	0.23%	0.21%	0.22%
全国平均	0.28%	0.27%	0.27%	0.28%	0.29%	0.27%	0.28%	0.27%	0.28%	0.28%	0.27%	0.27%



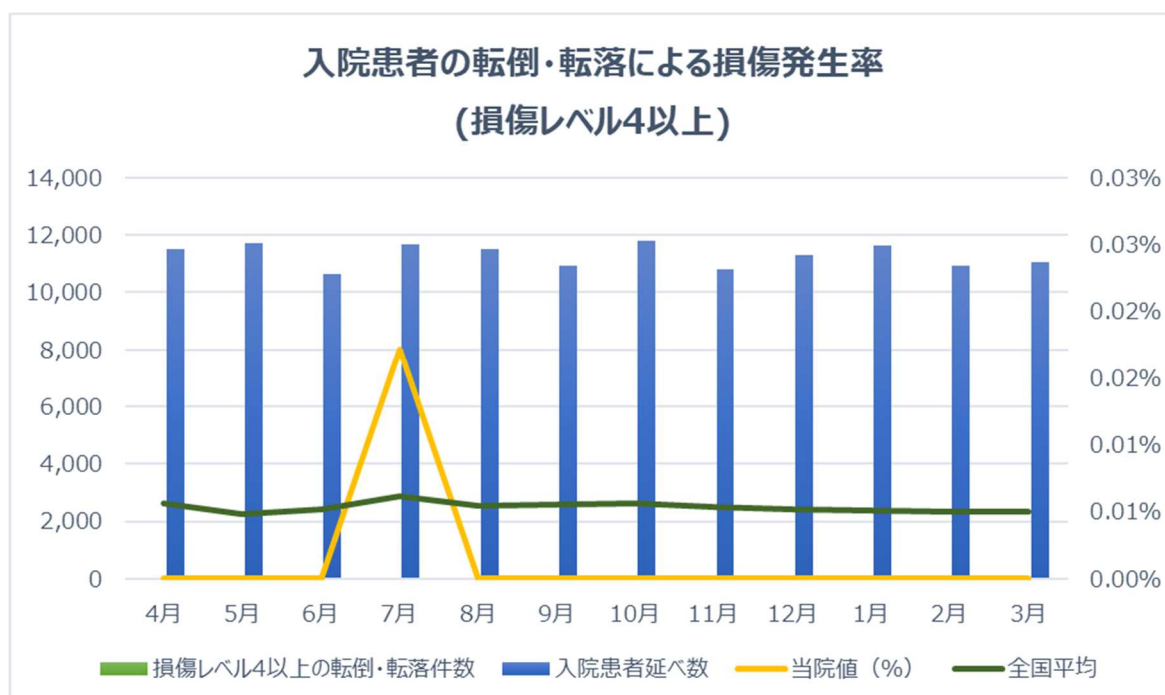
4-b 入院患者の転倒・転落による損傷発生率(損傷レベル2以上)

	4月	5月	6月	7月	8月	9月	10月	11月	12月	1月	2月	3月
分子	8	4	4	6	5	7	2	4	3	4	1	6
分母	11,518	11,713	10,629	11,659	11,529	10,920	11,792	10,816	11,292	11,649	10,949	11,041
割合	0.07%	0.03%	0.04%	0.05%	0.04%	0.06%	0.02%	0.04%	0.03%	0.03%	0.01%	0.05%
全国平均	0.07%	0.07%	0.08%	0.08%	0.08%	0.08%	0.08%	0.07%	0.07%	0.07%	0.07%	0.08%



4-c 入院患者の転倒・転落による損傷発生率(損傷レベル4以上)

	4月	5月	6月	7月	8月	9月	10月	11月	12月	1月	2月	3月
分子	0	0	0	2	0	0	0	0	0	0	0	0
分母	11,518	11,713	10,629	11,659	11,529	10,920	11,792	10,816	11,292	11,649	10,949	11,041
割合	0.00%	0.00%	0.00%	0.02%	0.00%	0.00%	0.00%	0.00%	0.00%	0.00%	0.00%	0.00%
全国平均	0.01%	0.00%	0.01%	0.01%	0.01%	0.01%	0.01%	0.01%	0.01%	0.01%	0.00%	0.01%



4-d 65歳以上の入院患者における転倒・転落発生率

	4月	5月	6月	7月	8月	9月	10月	11月	12月	1月	2月	3月
分子	16	15	26	26	25	12	20	25	19	26	18	22
分母	8,828	9,316	8,067	8,980	8,837	8,399	8,611	8,109	8,706	9,027	8,190	7,975
割合	0.18%	0.16%	0.32%	0.29%	0.28%	0.14%	0.23%	0.31%	0.22%	0.29%	0.22%	0.28%
全国平均	0.31%	0.31%	0.31%	0.31%	0.33%	0.31%	0.32%	0.31%	0.32%	0.31%	0.30%	0.31%

