

年 報

2022

半田市立半田病院

半田病院の理念

私たちは、良質な医療の提供を通じて、地域社会に貢献します。

半田病院の基本方針

- 1.救急・がん・災害・周産期小児医療を含む急性期医療を提供し、基幹病院の役割を果たします。
- 2.信頼される医療のため、医療安全・感染防止に努めます。
- 3.地域の医療機関や介護施設等との連携を大切に、地域完結型の医療を提供します。
- 4.教育・研修病院として豊かな人間性を有する医療人を育成します。
- 5.常に健全な経営を意識して、安定した医療サービスを提供します。

「はじめに」

新型コロナ感染症も令和5年5月より2類相当から5類となり、私たちの社会生活も平常に戻りつつあるような気がいたします。

当院においても、患者様やご家族の皆様の声にお応えすべく、5月から面会制限を一部緩和することにいたしました。今後も安心安全な医療体制の整備に努めるとともに、引き続き感染対策には職員一同全力で取り組んでまいります。

さて、最近では長期化するウクライナ戦争やパレスチナのガザ地区の緊張状態について世界的な関心が集まっておりますが、日本では燃料費高騰とそれに伴う物価高が続いています。また生産年齢人口の減少による労働力の不足等、当院を取り巻く環境も絶えず変化しています。当院としては、限られた医療資源を最大限有効活用し、今後も良質な医療を提供するための強い経営基盤を確立するために、現在2つの巨大プロジェクトを進めています。

一つ目は、新病院建設で、令和7年4月の開院を目指しています。令和2年度から進めてきた設計業務も完了し、昨年11月から本格的に建設工事が始動しました。「良質な医療の提供を通じて、地域社会に貢献します」という当院の理念のもと、知多半島医療圏を支えるにふさわしい病院となるよう努めてまいりますので、ご期待ください。

二つ目は、地方独立行政法人化による常滑市民病院との経営統合で、令和7年4月の統合に向け令和4年4月に統合準備室を開設いたしました。令和4年度は各部門で積極的な人事交流を行い、各医療職における課題や方針を協議し決議してまいりました。両病院の長所を取り入れ、業務の効率化と組織文化の融和を図り、より良い医療を提供できる体制を構築してまいります。

最後になりますが、知多半島医療圏における唯一の三次救急病院としての使命を全うすべく職員一同頑張っておりますので、引き続き皆様方のご支援とご協力をお願い申し上げます。

令和5年12月

半田市立半田病院 院長 渡邊 和彦

目 次

A. 沿革・概要	
1. 病院の沿革	3
2. 概 要	7
3. 病院平面図	12
4. 職員数	18
5. 機構図	19
6. 委員会・会議等	20
7. 決算状況	22
B. 研究・研修業績	
1. 著書・論文	27
2. 学会発表・講演	30
3. 院内研究会・講演会	37
4. 病診連携・地域連携	48
5. C P C	50
6. 剖検症例要約	51
C. 臨床統計	
1. 入院患者数	54
2. 外来患者数	56
3. 救命救急センター患者数	58
4. 検査件数	59
5. 手術件数・麻酔件数	62
6. 薬剤科	64
7. リハビリテーション	65
8. 給 食	66

A. 沿革・概要

1. 病 院 の 沿 革

- 昭和24年 旧中島飛行機の診療所を買収し、「半田市民病院」開院
所在地 診療所 半田市銀座本町4丁目 病棟 半田市住吉町5丁目
診療科 7科（内科・小児科・外科・皮膚泌尿器科・眼科・耳鼻いんこう科・
歯科）
病床数 40床
- 昭和26年 産婦人科を新設
- 昭和27年 雁宿町1丁目へ移転し、「半田市立半田病院」に改称
診療科 8科（内科・小児科・外科・皮膚泌尿器科・産婦人科・眼科・耳鼻
いんこう科・歯科）
病床数 125床
理学診療科を新設
- 昭和28年 病床を増床（計160床）
- 昭和29年 結核病棟（65床）を新設（計225床）
- 昭和31年 解剖室、霊安室の完成
- 昭和33年 総合病院として認可
- 昭和38年 病床を増床（計310床）
整形外科を新設
- 昭和41年 リハビリテーションセンターを新設
- 昭和44年 病床を増床（計336床）
- 昭和44年 新生児センター、中央手術室を新設
理学診療科、細菌化学検査科を放射線科、中央臨床検査科に名称変更
- 昭和46年 半田常滑高等看護学校開設
- 昭和48年 結核病棟を閉鎖
泌尿器科を新設
- 昭和50年 脳神経外科を新設
- 昭和53年 CTの導入
- 昭和57年 現在地（東洋町2丁目）に移転
診療科 14科（内科・神経心療科・小児科・外科・整形外科・脳神経外科・
皮膚科・泌尿器科・産婦人科・眼科・耳鼻いんこう科・放射線科・
麻酔科・歯科/歯科口腔外科）
病床数 450床
- 昭和57年 放射線治療機器の導入
- 昭和59年 7B病棟を開設（500床）
- 昭和62年 アイソトープ検査室を新設
- 昭和63年 南通医学院付属医院（中国江蘇省）と友好病院提携調印
- 平成 2年 MRI（磁気共鳴映像装置）の導入
- 平成 3年 集中治療室（ECU8床、ICU4床、CCU4床）術後回復室5床を新設

- 心臓外科の再開
- 半田市立半田病院将来計画の策定
- 第2次半田市立半田病院改革プランの策定
- 320列CT更新
- 心臓リハビリテーションの開始
- 非常用発電機の増設
- 平成26年 DMA Tカーの導入
- 7対1看護配置の取得
- (財)日本医療機能評価機構の認定(3rdG:Ver.1.0)更新
- 地域医療連携システムの導入
- 平成27年 地域がん診療連携拠点病院の指定
- 神経内科新設
- 半田市立半田病院新病院構想の策定
- がん相談支援センター設置
- 救命救急センター開設10周年事業開催
- リウマチ科新設
- 平成28年 第4次総合医療情報システム導入
- 全身用血管撮影装置の更新
- 脳ドック開始
- 脳卒中センター(SCU)開設
- 平成29年 半田市立半田病院新病院改革プランの策定
- 半田市立半田病院新病院建設構想の策定
- 骨ドック開始
- 卒後臨床研修認定病院の更新
- 半田市立半田病院新病院建設候補地検討結果報告書を策定
- 平成30年 常滑市・半田市医療提供体制等協議会報告書を策定
- 患者サポートセンター設置
- 3テスラMRI(磁気共鳴断層撮影装置)更新
- 平成31年 半田市と常滑市の病院連携協議に関する合意書及び確認書の調印
- (財)日本医療機能評価機構の認定(3rdG:Ver.2.0)更新
- 令和元年 半田市立半田病院・常滑市民病院統合会議の設置、開催
- 半田市立半田病院新病院建設構想の改訂
- 令和2年 手術支援ロボット(ダヴィンチ)の導入
- 令和3年 第5次総合医療情報システム導入
- 半田市と常滑市の病院経営統合に関する「基本協定書」「実施協定書」の締結
- 半田市立半田病院新病院基本設計の策定
- 知多都市計画病院の決定
- 半田市立半田病院新病院エネルギーサービス事業に関する基本協定書の締結
- 半田市立半田病院新病院建設工事に関する基本協定書の締結

半田市立半田病院新病院建設工事に関するパートナーシップ協定書の締結
 卒後臨床研修認定病院の更新
 令和4年 機構改革による薬剤局・医療技術局の追加統合準備室の設置
 経営企画室の設置
 統合準備室の設置
 (仮称) 知多半島総合医療機構設立準備会議・同作業部会開催
 半田市立半田病院新病院建設工事着工
 半田市立半田病院経営強化プラン(令和4～6年度)策定

現在に至る。

歴代院長

	氏名	期間
初代	山川 幸男	昭和24年7月～昭和46年6月
2代	吉田 孝夫	昭和46年7月～昭和62年4月
3代	武内 義朗	昭和62年5月～平成2年1月
4代	六鹿 直視	平成2年2月～平成14年3月
5代	肥田野 等	平成14年4月～平成20年3月
6代	中根 藤七	平成20年4月～平成26年3月
7代	石田 義博	平成26年4月～令和3年3月
8代	渡邊 和彦	令和3年4月～

2. 概 要

(1) 施設概要 (令和5年3月31日現在)

- ◇開設者：半田市長 久世 孝宏
- ◇院長：渡邊 和彦
- ◇所在地：〒475-8599 半田市東洋町2丁目29番地
- ◇建築工期：新築工事 昭和55年8月～昭和57年3月
外来棟増築工事 昭和60年11月～昭和61年11月
管理棟増築工事 平成元年6月～平成3年3月
- ◇面積：敷地面積 32,273.72㎡
建築面積 10,633.78㎡
延床面積 29,026.03㎡
- ◇構造：外来診療棟 鉄筋コンクリート造2階
中央診療棟 鉄筋コンクリート造4階
病棟 鉄骨鉄筋コンクリート造7階、塔屋1階
管理棟 鉄筋コンクリート造4階
エネルギー棟 鉄骨鉄筋コンクリート造2階
- ◇エレベーター：
 - 外来 寝台用1台・乗用1台
 - 病棟 寝台用4台・乗用2台・業務用1台
 - 管理棟 乗用1台
 - 立体駐車場 乗用1台
- ◇附属施設：
 - 看護師宿舎 鉄筋コンクリート造4階 (延床面積1,376.95㎡)
 - 院内保育所 鉄骨造瓦葺平屋建 (延床面積 274.98㎡)
 - 立体駐車場 鉄骨造2層3段 (延床面積8,312.11㎡)
 - SPD倉庫 軽量鉄骨造1階 (延床面積84.50㎡)
 - ドクターカー車庫 軽量鉄骨造1階 (延床面積41.64㎡)
 - 発熱外来診察室 軽量鉄骨造1階 (延床面積88.50㎡)
- ◇駐車場 553台(うち身障者用20台、おもいやり駐車場5台)

(2) 標榜診療科目

救急科、内科、消化器内科、呼吸器内科、腎臓内科、糖尿病・内分泌内科、脳神経内科、循環器内科、心臓外科、精神科、小児科、外科、血管外科、整形外科、リウマチ科、脳神経外科、皮膚科、泌尿器科、産婦人科、眼科、耳鼻いんこう科、リハビリテーション科、放射線科、麻酔科、歯科・歯科口腔外科、病理診断科

(3) 主な医療機器

【放射線部門】リニアック、ラジオサージェリー、血管造影撮影装置、MRI、全身用CT、X線テレビ、泌尿器撮影装置、核医学検査装置、乳房撮影装置、結石破碎装置、骨密度測定装置、コンピューター画

像処理装置、移動型 X 線 C アームイメージング装置

【検査部門】自動分析装置（生化学・血液・凝固免疫・尿）、肺機能測定装置、長時間心電図記録装置、誘発電位筋電図装置、全自動輸血検査システム、自動免疫染色装置、超音波診断装置、蛍光顕微鏡、赤血球沈降速度測定装置、脳波計、全自動血液培養検査装置、全自動細菌同定感受性検査装置

【手術システム】手術支援ロボット、無菌手術室、電動手術台システム、無影灯、手術用顕微鏡、超音波手術装置、鏡視下手術装置、高周波手術装置、体内式結石破碎装置、内視鏡下泌尿器手術用器具、経食道超音波診断装置、電気手術機械システム、人工心肺装置、白内障・硝子体手術装置

(4) 病床数 一般 499 床

	A 病棟	B 病棟
7 階	呼吸器内科	糖尿病・内分泌内科、腎臓内科、眼科
6 階	脳神経外科、耳鼻いんこう科 (脳卒中センター)	循環器内科、心臓外科 皮膚科
5 階	消化器内科	整形外科
4 階	(集中治療室)	(中央手術室、 中央滅菌材料室)
3 階	小児科、泌尿器科 歯科・歯科口腔外科 脳神経内科	産婦人科 (周産期センター)
2 階	外科	

(5) 機関指定状況

地域医療支援病院、救急告示病院、救命救急センター、地域周産期母子医療センター、災害拠点病院（地域中核災害医療センター）、愛知 D M A T 指定医療機関、地域がん診療連携拠点病院（国指定）、臨床研修指定病院、日本医療機能評価機構認定病院、保険医療機関、労災保険指定医療機関、感染症の予防及び感染症の患者に対する医療に関する法律による指定医療機関、生活保護法指定医療機関、自立支援医療機関（育成医療・更生医療）、自立支援医療機関（精神通院医療）、原子爆弾被爆者一般疾病医療機関、養育医療指定医療機関、特定疾患治療研究事業受託医療機関、難病の患者に対する医療等に関する法律による指定医療機関、先天性血液凝固因子障害等治療研究事業受託医療機関、児童福祉法による指定小児慢性特定疾病医療機関、臓器提供病院、母体保護法指定医、肝がん・重度肝梗塞治療研究促進事業（愛知県肝がん・重度肝梗変患者医療給付事業）における指定医療機関、紹介受

診重点医療機関

(6) 施設認定

日本内科学会認定医制度教育病院、日本循環器学会認定循環器専門医研修施設、日本消化器病学会専門医制度認定施設、日本消化器内視鏡学会認定指導施設、日本呼吸器学会認定施設、日本呼吸器内視鏡学会気管支鏡専門医制度施設、日本透析医学会専門医制度認定施設（教育関連施設）、日本腎臓学会研修施設、日本食道学会全国登録認定施設、日本リウマチ学会教育施設、日本がん治療認定医機構認定研修施設、日本乳癌学会専門医制度関連施設、日本外科学会外科専門医制度修練施設、日本消化器外科学会専門医修練施設、腹部ステントグラフト実施施設、日本整形外科学会認定医制度研修施設、日本脳神経外科学会専門医研修プログラム連携施設、日本脳卒中学会認定研修教育病院、日本眼科学会専門医制度研修施設、日本麻酔学会麻酔科認定病院、日本耳鼻咽喉科学会専門医研修施設、日本泌尿器科学会泌尿器科専門医教育施設、日本産科婦人科学会専門医制度専攻医指導施設、日本周産期・新生児医学会周産期母体・胎児専門医暫定研修施設（指定研修施設）、日本小児科学会小児科専門医研修施設、放射線科専門医修練機関、日本病理学会研修認定施設B、日本臨床細胞学会認定施設、日本救急医学会救急科専門医指定施設、日本口腔外科学会認定准研修施設、日本肝臓学会専門医関連施設、日本高血圧学会専門医認定施設、日本糖尿病学会認定教育施設、日本神経学会専門医制度准教育施設、日本不整脈心電学会認定不整脈専門医研修施設、日本胆道学会認定指導医制度指導施設、日本膵臓学会認定指導施設、医療被ばく低減施設

(7) 基本診療料

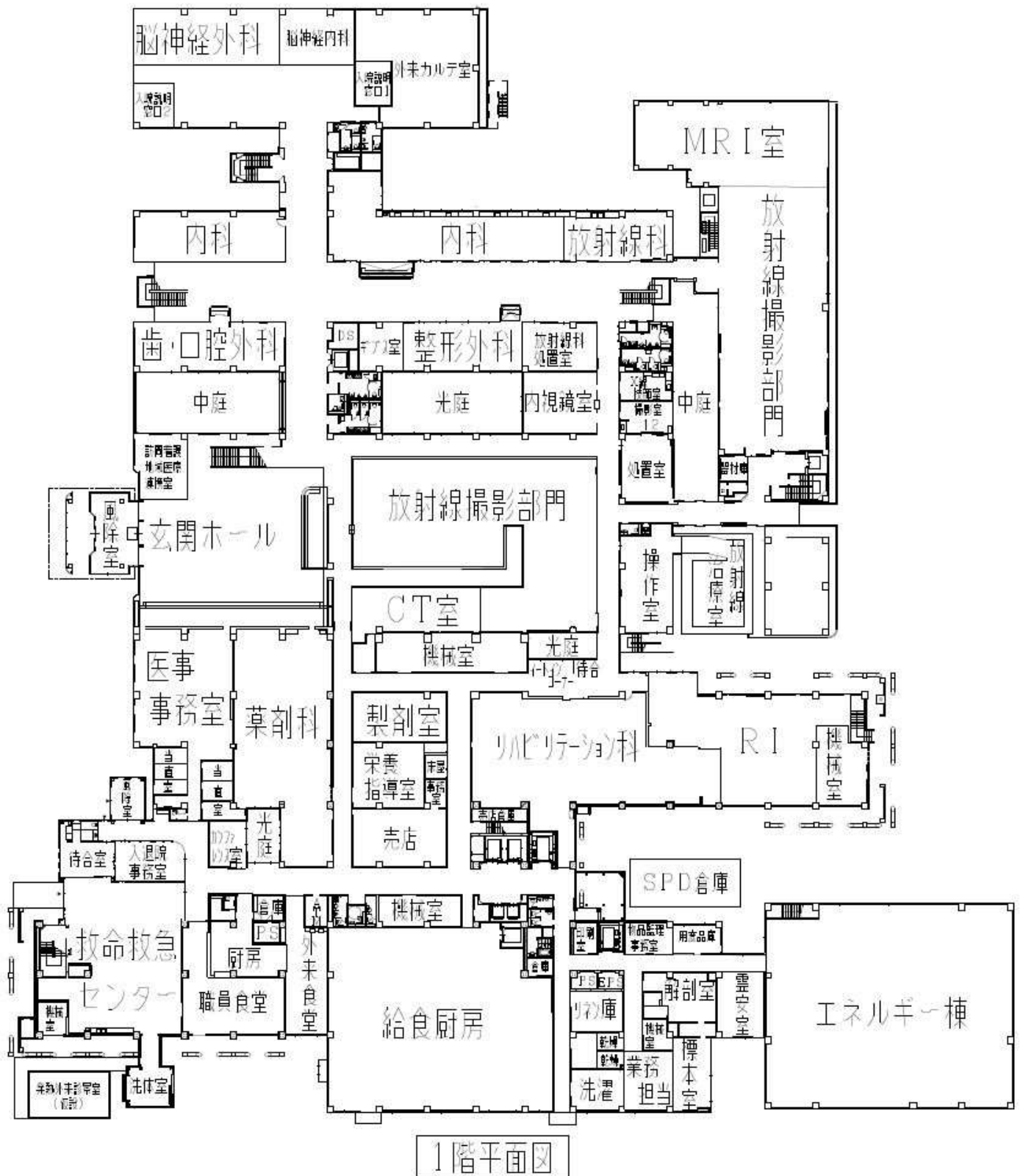
一般病棟入院基本料、総合入院体制加算2、がん診療連携拠点病院加算、超急性期脳卒中加算、妊産婦緊急搬送入院加算、診療録管理体制加算1、医師事務作業補助体制加算1、急性期看護補助体制加算、重症者等療養環境特別加算、栄養サポートチーム加算、医療安全対策加算1、感染対策向上加算1、患者サポート体制充実加算、褥瘡ハイリスク患者ケア加算、ハイリスク妊娠管理加算、ハイリスク分娩管理加算、後発医薬品使用体制加算1、病棟薬剤業務実施加算1、病棟薬剤業務実施加算2、データ提出加算、入退院支援加算、認知症ケア加算、救命救急入院料1、脳卒中ケアユニット入院医療管理料、早期離床・リハビリテーション加算、小児入院医療管理料4、地域歯科診療支援病院歯科初診料、
歯科外来診療環境体制加算2、地域医療体制確保加算、排尿自立支援加算、救急医療管理加算、臨床研修病院入院診療加算、せん妄ハイリスク患者ケア加算、重症患者初期支援充実加算、報告書管理体制加算、看護職員処遇改善評価料

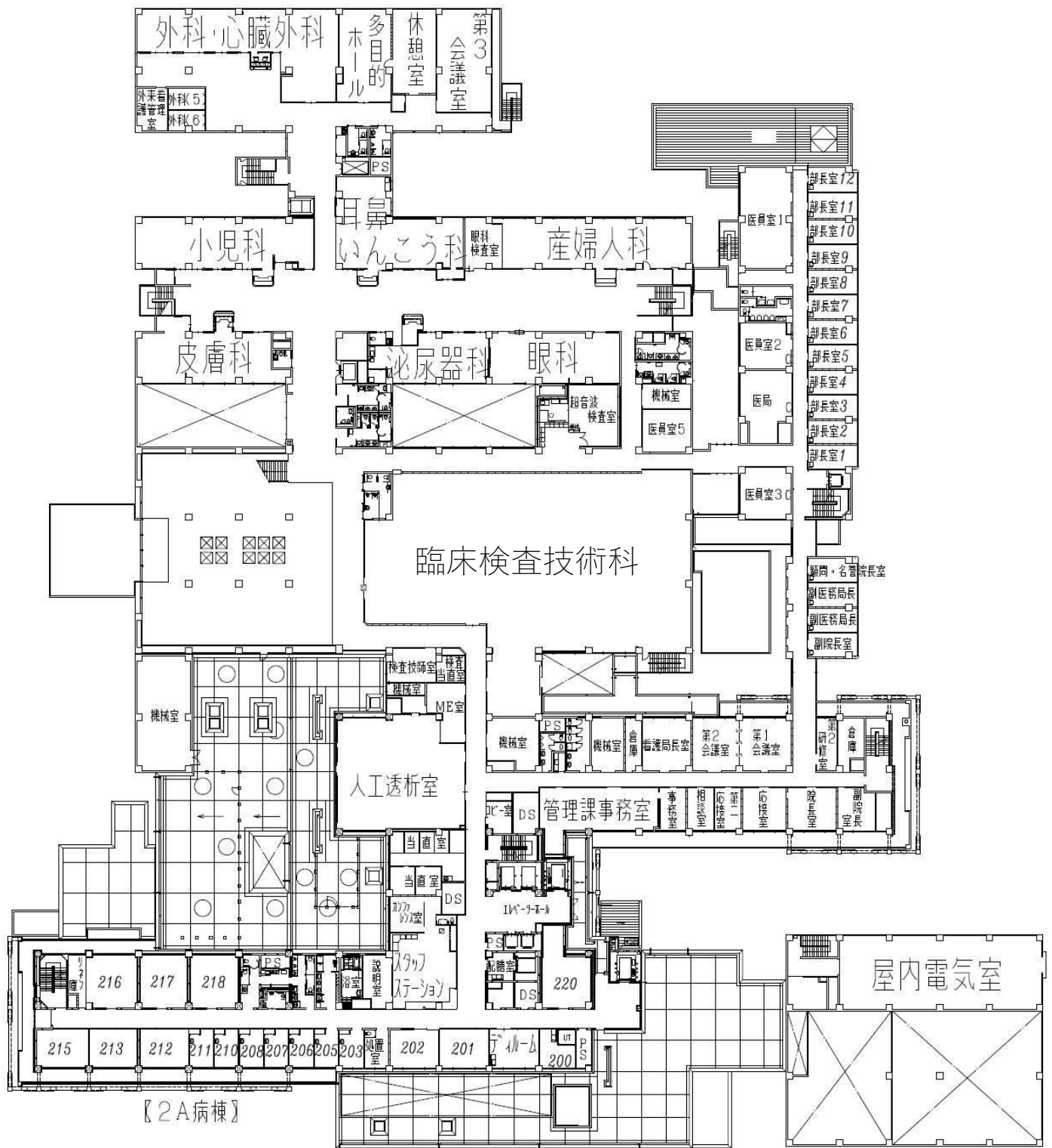
(8) 特掲診療料

糖尿病合併症管理料、がん性疼痛緩和指導管理料、がん患者指導管理料イ、がん患者指導管理料ロ、がん患者指導管理料ハ、がん患者指導管理料ニ、糖尿病透析予防指導管理料、乳腺炎重症化予防・ケア指導料、院内トリアージ実施料、外来放射線照射診療料、開放型病院共同指導料、がん治療連携計画策定料、肝炎インターフェロン治療計画料、外来排尿自立指導料、薬剤管理指導料、地域連携診療計画加算、検査・画像情報提供加算及び電子的診療情報評価料、医療機器安全管理料1、医療機器安全管理料2、在宅患者訪問看護・指導料及び同一建物居住者訪問看護・指導料、持続血糖測定器加算及び皮下連続式グルコース測定、HPV核酸検出及びHPV核酸検出（簡易ジェノタイプ判定）、検体検査管理加算（I）、検体検査管理加算（IV）、時間内歩行試験及びシャトルウォーキングテスト、ヘッドアップティルト試験、補聴器適合検査、コンタクトレンズ検査料1、小児食物アレルギー負荷検査、CT撮影及びMRI撮影、抗悪性腫瘍剤処方管理加算、無菌製剤処理料、外来化学療法加算1、心大血管疾患リハビリテーション料（I）、脳血管疾患等リハビリテーション料（I）、運動器リハビリテーション料（I）、呼吸器リハビリテーション料（I）、がん患者リハビリテーション料、人工腎臓、導入期加算I、脳刺激装置植込術（頭蓋内電極植込術を含む。）及び脳刺激装置交換術、脊髄刺激装置植込術及び脊髄刺激装置交換術、乳がんセンチネルリンパ節加算1及びセンチネルリンパ節生検（併用）、乳がんセンチネルリンパ節加算2及びセンチネルリンパ節生検（単独）、ペースメーカー移植術及びペースメーカー交換術、ペースメーカー移植術及びペースメーカー交換術（リードレスペースメーカー）、両心室ペースメーカー移植術及び両心室ペースメーカー交換術、植込型除細動器移植術及び植込型除細動器交換術及び経静脈電極抜去術、両室ペーシング機能付き植込型除細動器移植術及び両室ペーシング機能付き植込型除細動器交換術、大動脈バルーンポンピング法（IABP法）、バルーン閉塞下逆行性経静脈的塞栓術、体外衝撃波腎石破碎術、早期悪性腫瘍大腸粘膜下層剥離術、体外衝撃波腎・尿管結石破碎術、医科点数表第2章第10部手術の通則5および6（歯科点数表第2章第9部の通則4を含む）、輸血管理料I、輸血適正使用加算、人工肛門・人工膀胱造設術前処置加算、胃瘻造設時嚥下機能評価加算、胃瘻造設術、麻酔管理料（1）、放射線治療専任加算、外来放射線治療加算、高エネルギー放射線治療、画像誘導放射線治療（IGRT）、体外照射呼吸性移動対策加算、1回線量増加加算、定位放射線治療、定位放射線治療呼吸性移動対策加算（その他のもの）、病理診断管理加算1、悪性腫瘍病理組織標本加算、歯科疾患管理料の注11に掲げる総合医療管理加算及び歯科治療時医療管理料、歯科口腔リハビリテーション料2、クラウン・ブリッジ維持管理料、酸素の購入単価、経皮的冠動脈形成術（特殊カテーテルによるもの）、経皮的中隔心筋焼灼術、外来栄養食事指導料の注2に規定する施設基準、婦人科特定疾患治療管理料、椎間板内酵素注入療法、遠隔モニタリング加算（在宅持続陽圧呼吸療法指導管理料）、心臓ペースメーカー指導管理料の注5に規定する遠隔モニタリング加算、療養・就労両立支援指導料の注3に規定する相談支援加算、ハイリスク妊産婦連携指導料、腹腔鏡下前立腺悪性腫瘍手術（内視鏡手術用支援機器を用いるもの）、BRCA1

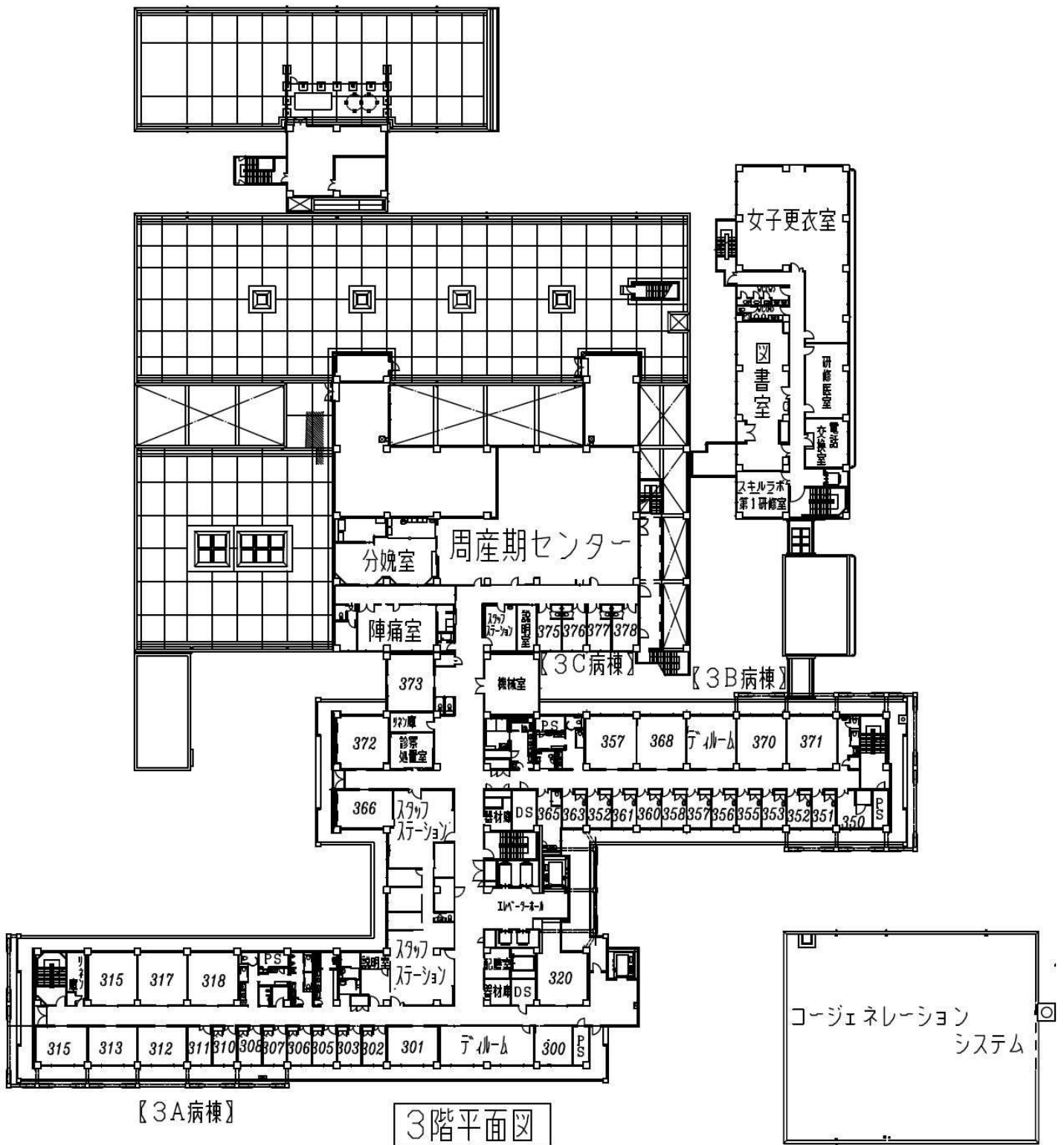
／2 遺伝子検査、脳波検査判断料 1、胎児心エコー法、腎代替療法指導管理料、先天性代謝異常症検査、一般不妊治療管理料、二次性骨折予防継続管理料 1、二次性骨折予防継続管理料 3、外来腫瘍化学療法診療料 1、連携充実加算料、緑内障手術（流出路再建術（眼内法））及び水晶体再建術併用眼内ドレーン挿入術、緑内障手術（濾過胞再建術（needle 法））内視鏡的ポリープ切除術、腹腔鏡下膣式子宮全摘術（内視鏡手術用支援機器を用いる場合）、在宅腫瘍治療電場療法指導管理料、精密触覚機能検査、緊急整復固定加算及び緊急挿入加算、周術期栄養管理実施加算

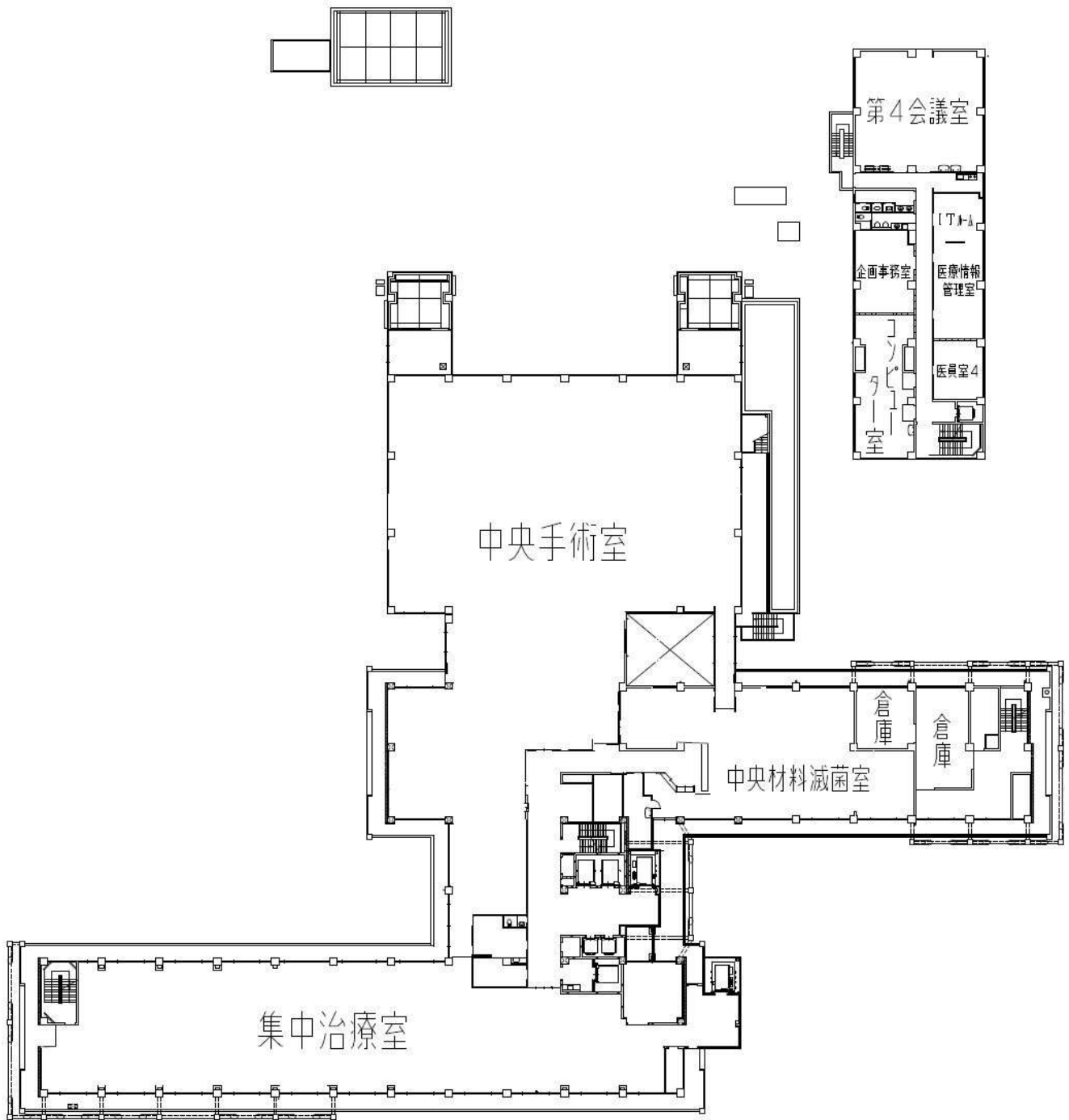
3. 病院平面図



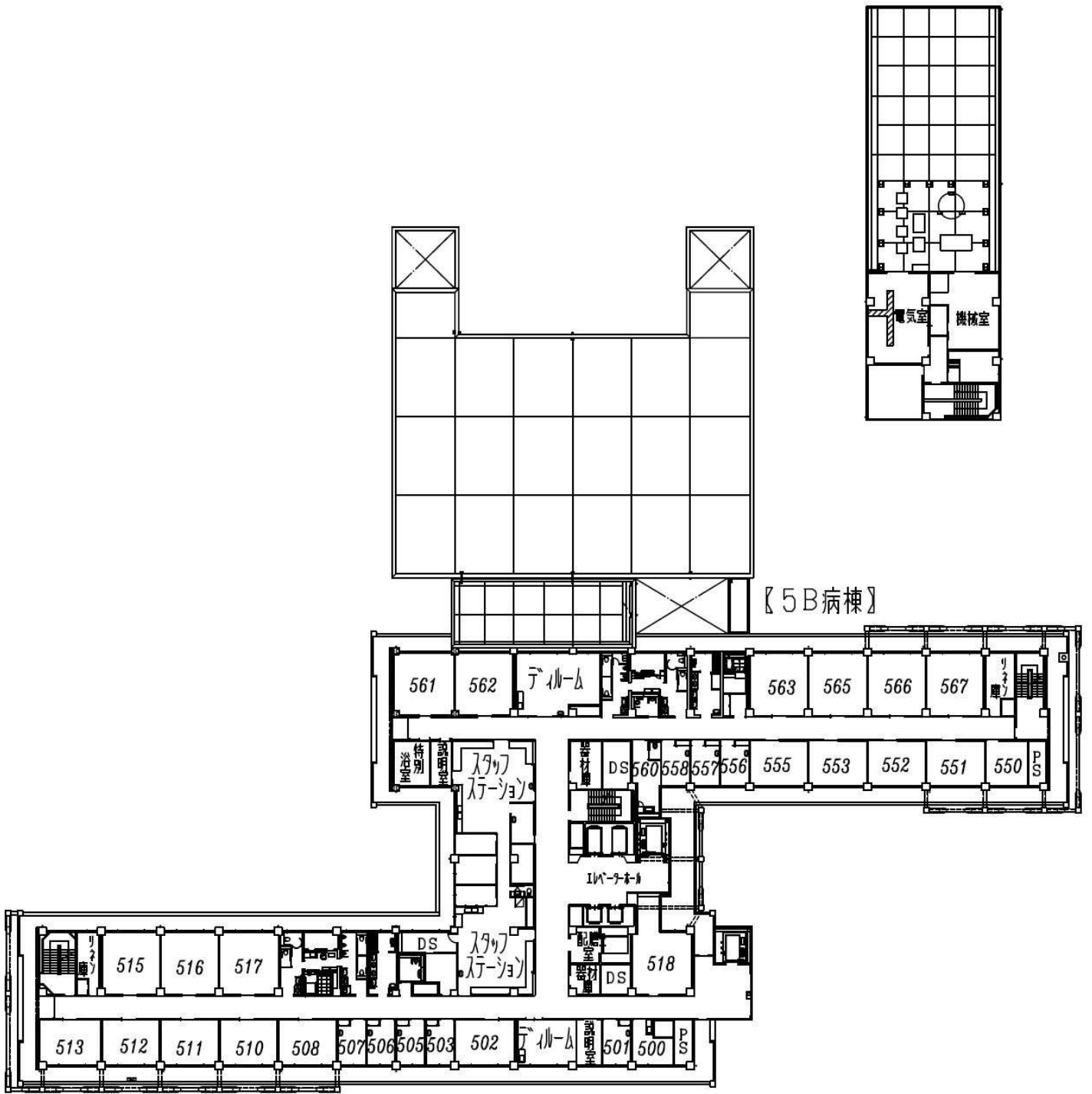


2階平面図

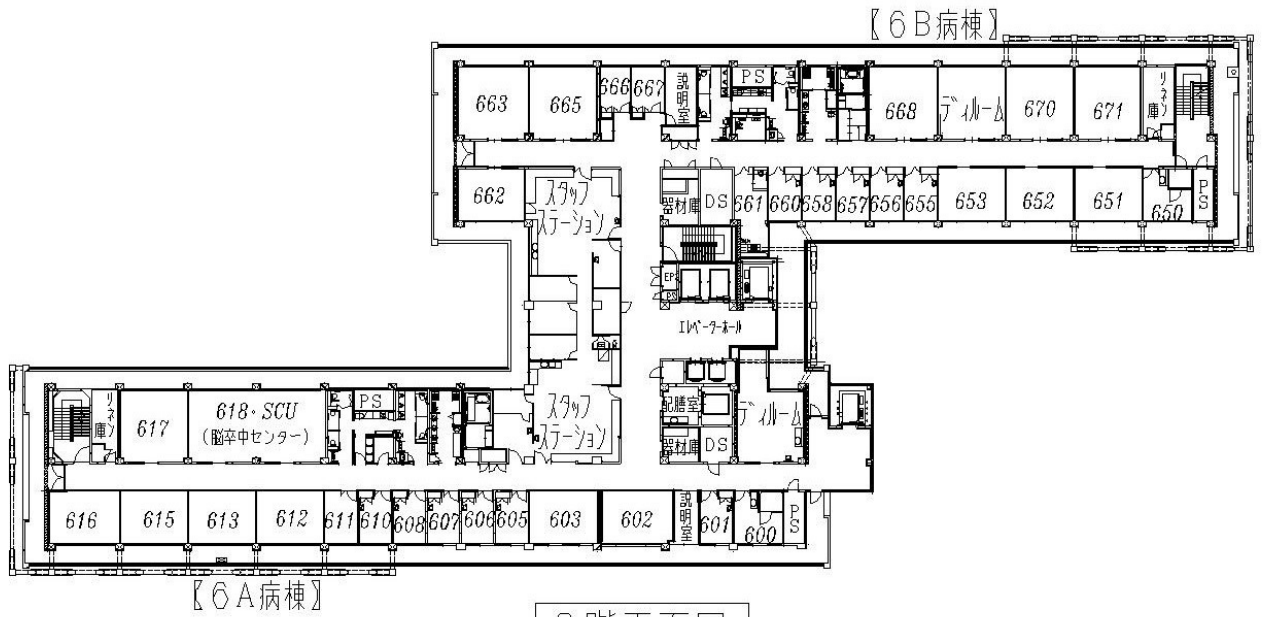




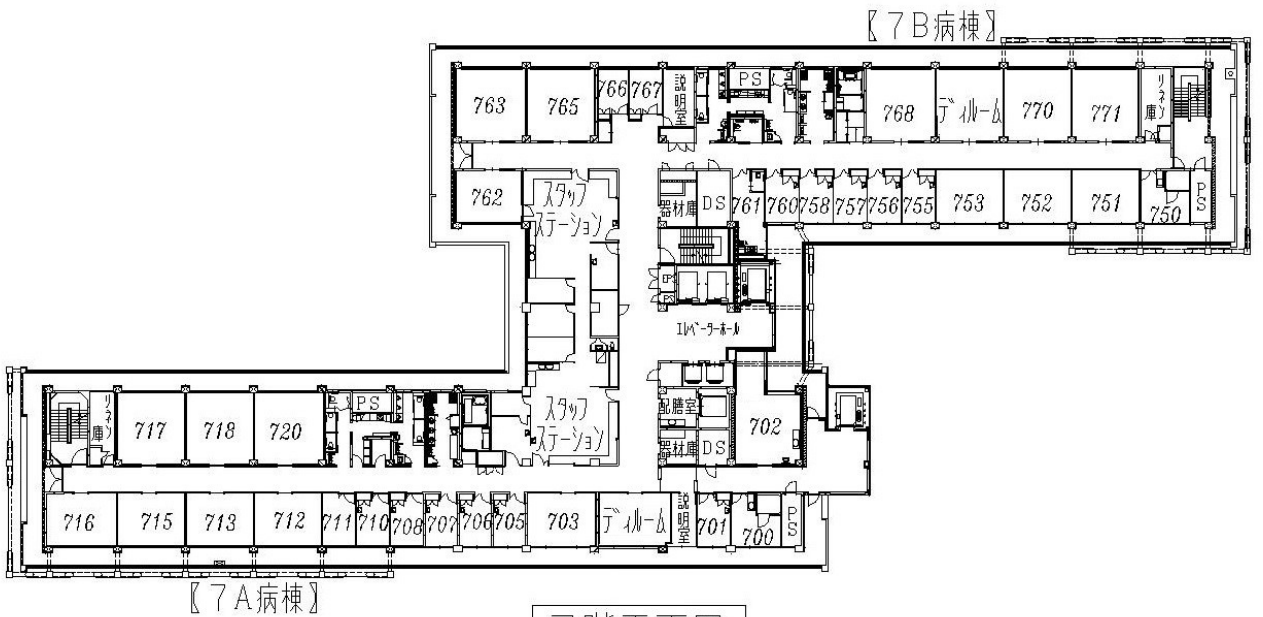
4階平面図



5階平面図



6階平面図



7階平面図

4. 職員数

(各年4月1日現在)

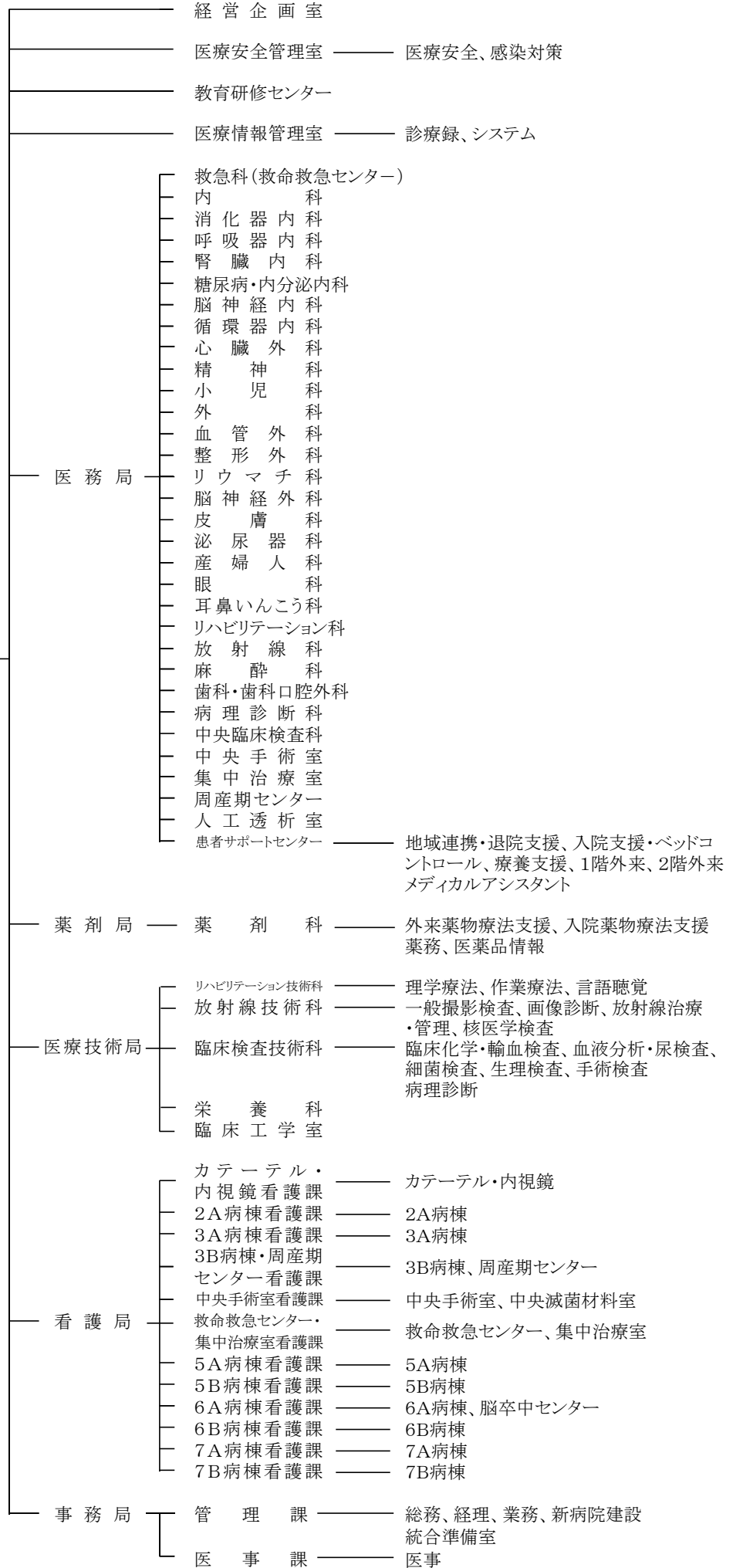
単位：人

職 種		3年度	4年度
医師	医師	115	112
	会計年度任用医師	66	72
	小計	181	184
看護職	助産師	22	19
	会計年度任用助産師	4	7
	看護師	392	404
	会計年度任用看護師	43	39
	准看護師	9	9
	会計年度任用准看護師	2	2
	小計	472	480
医療技術職	薬剤師	25	26
	会計年度任用薬剤師	1	1
	放射線技師	29	32
	会計年度任用放射線技師	2	2
	臨床検査技師	31	32
	会計年度任用臨床検査技師	11	11
	理学療法士	13	12
	作業療法士	5	5
	医療技術士	1	1
	管理栄養士	3	3
	会計年度任用管理栄養士	2	3
	臨床工学技士	10	10
	視能訓練士	3	3
	歯科衛生士	2	2
	会計年度任用歯科衛生士	2	2
	心理士	1	1
	会計年度任用心理士	1	0
	言語聴覚士	4	5
小計	146	151	
事務職	事務員	42	45
	会計年度任用事務員	57	64
	小計	99	109
労務職	療務員	2	2
	会計年度任用看護助手	46	44
	保育士	3	0
	会計年度保育士	2	0
	小計	53	46
計	正規職員	712	723
	会計年度任用職員	239	247
	合計	951	970

5. 機構図

(令和4年4月1日現在)

定数 700人
半田市立
半田病院



6. 委員会・会議

病院運営

幹部会議	毎月第2水曜日、第4火曜日開催	24名
運営会議	毎月第4木曜日開催	59名
企画会議	毎月第4月曜日開催	19名
経営改善チーム	随時	11名
広報部会	毎月第2木曜日開催	14名
看護課長会議	毎月第1木曜日、第3水曜日開催	17名
働き方改革推進会議	毎月第1月曜日開催	12名

診療支援

患者サポート委員会(病床管理)	毎月第2月曜日開催	9名
患者満足度向上部会	毎月第3火曜日開催	11名
クリニカルパス部会	毎月第1水曜日開催	10名
ACP推進委員会	毎月第2火曜日開催	12名
薬事委員会	5・8・11・2月第3金曜日開催	22名
保険医療検討委員会	毎月第3月曜日開催	11名
DPCコーティング委員会	4・7・10・1月第3月曜日開催	9名
医療情報運営委員会	毎月第3火曜日開催	20名
医療機器・診療機材検討委員会	毎月第1木曜日開催	22名
救命救急センター運営部会	毎月第2火曜日開催	20名
手術室運営部会	毎月第4月曜日開催	18名
がん診療運営委員会	毎月第3水曜日開催	16名
化学療法部会	毎月第2月曜日開催	9名
緩和ケア部会	毎月第3水曜日開催	10名
がんPDCA部会	偶数月第3水曜日開催	7名
院内がん登録部会	随時	7名
NST・褥瘡対策部会	毎月第3月曜日開催	14名
給食部会	毎月第4月曜日開催	10名
放射線運営部会	5・9・2月第2火曜日開催	9名
検査運営部会	奇数月第3木曜日開催	9名
輸血部会	偶数月第3木曜日開催	9名
病床運営委員会	随時	22名

医療安全

医療安全管理委員会	毎月第2水曜日開催	40名
医療安全専門部会	毎週金曜日開催	16名

セーフティマネージャー会	毎月第3火曜日開催	34名
急変対応部会	毎月第1金曜日開催	12名
児童虐待防止部会	毎月第2木曜日開催	9名
ハラスメント部会	毎月第1・3金曜日開催	8名
感染対策委員会	毎月第4水曜日開催	24名
ICT部会	毎週火曜日開催	19名
ICS部会	奇数月第3水曜日開催	35名
AST部会	毎週火曜日開催	17名

災害対策

災害対策委員会	毎月第2木曜日開催	20名
DMAT部会	毎月第3金曜日開催	21名

医療教育

臨床研修管理委員会	随時(年3回)	52名
臨床研修部会	毎月第3火曜日開催	17名
教育研修センター運営委員会	6・9・12・3月第2月曜日開催	11名
歯科臨床研修管理委員会	随時(年2回)	8名
看護師特定行為研修管理委員会	随時	11名
図書部会	随時	9名
地域医療研修委員会	随時(年1回)	14名
診療記録質的監査部会	随時(年3回)	16名

専門ケア

腎臓ケア部会	毎月第1火曜日開催	18名
糖尿病部会	毎月第1水曜日開催	10名
心臓ケア部会	毎月第3火曜日開催	14名
心リハチーム	毎月第1水曜日開催	12名
排尿ケアチーム	毎月第3木曜日開催	5名
認知症サポートチーム	随時	7名

その他

安全衛生委員会	毎月第2水曜日開催	13名
倫理委員会	随時	9名
看護研究委員会	毎月第4木曜日開催	7名
脳死判定委員会	随時	8名
移植コーディネータ部会	随時(年4回)	11名
医療ガス安全管理委員会	随時	8名

7. 決算状況

(1) 決算比較

単位:千円

		科目	令和3年度	令和4年度
収入	医業収益	入院収益	8,765,225	9,590,012
		外来収益	3,703,357	3,704,089
		その他医業収益	716,865	682,724
		小計	13,185,447	13,976,825
	医業外収益	受取利息配当金	1,472	1,046
		他会計補助負担金	238,919	216,701
		補助金	657,313	879,668
		その他医業外収益	280,681	326,788
		小計	1,178,385	1,424,203
	特別利益		10691	16601
	合計		14,374,523	15,417,629
支出	医業費用	給与費	6,518,612	6,734,121
		材料費	3,410,291	3,526,236
		経費	2,025,518	2,223,887
		減価償却費	951,180	934,581
		資産減耗費	13,284	8,423
		研究研修費	22,443	31,800
		小計	12,941,328	13,459,048
	医業外費用	支払利息	27,608	25,489
		雑支出	618,890	851,866
		小計	646,498	877,355
	特別損失		3,154	638
合計		13,590,980	14,337,041	
経常損益		776,006	1,064,625	
純損益		783,543	1,080,588	
経常収支比率		105.7%	107.4%	
医業収支比率		101.9%	103.8%	

(2) 患者数比較

	令和3年度	令和4年度
年延新入院患者数	10,564人	11,007人
年延退院患者数	10,504人	11,014人
年延在院患者数	120,352人	124,443人
平均在院日数	11.4日	11.3日
年延入院患者数	130,856人	135,457人
病床利用率	71.8%	74.3%
年延外来患者数	198,043人	202,150人
入院患者一人当たり診療収入(円)	66,984円	70,797円
外来患者一人当たり診療収入(円)	18,700円	18,323円

(3) 貸借対照表

単位:千円

	科 目	令和3年度	令和4年度
資 産	固定資産	9,263,325	10,651,228
	土地	2,416,502	2,401,353
	建物	7,317,514	7,317,514
	減価償却累計額	▲ 5,180,618	▲ 5,342,182
	附帯設備	6,170,686	6,170,686
	減価償却累計額	▲ 5,341,525	▲ 5,450,097
	構築物	236,936	236,936
	減価償却累計額	▲ 192,934	▲ 194,461
	器械備品	7,264,766	7,291,438
	減価償却累計額	▲ 5,344,779	▲ 5,674,827
	車 両	30,496	33,219
	減価償却累計額	▲ 28,971	▲ 28,971
	リース資産	512,126	512,126
	減価償却累計額	▲ 190,468	▲ 286,751
	建設仮勘定	996,595	3,215,624
	無形固定資産	535,500	401,860
	投 資	61,499	47,761
	流動資産	8,228,131	11,071,602
	現金預金	5,447,121	7,786,014
	未収金	2,798,680	3,306,890
	貸倒引当金	▲ 49,767	▲ 46,492
	保管有価証券	0	0
	貯蔵品	19,643	23,714
	前払費用	12,454	1,476
合 計	17,491,456	21,722,830	

	科 目	令和3年度	令和4年度	
負 債	固定負債	4,209,896	5,817,053	
	企業債	1,556,435	3,334,001	
	リース債務	247,280	149,785	
	退職給付引当金	2,404,394	2,331,480	
	修繕引当金	1,787	1,787	
	流動負債	2,048,149	3,361,389	
	企業債	357,542	314,634	
	リース債務	105,136	97,494	
	未払金	1,214,435	2,467,558	
	預り金	1,086	1,707	
	未払消費税	0	0	
	賞与引当金	310,488	346,160	
	法定福利費引当金	59,462	64,136	
	前受金	0	69,700	
	繰延収益	452,675	436,369	
	長期前受金	2,390,468	2,573,661	
	収益化累計額	▲ 1,937,793	▲ 2,137,292	
	合 計	6,710,720	9,614,811	
	資 本	資本金	9,584,602	9,828,015
		剰余金	1,196,134	2,280,004
資本剰余金		76,981	80,263	
利益剰余金		1,119,153	2,199,741	
合 計		10,780,736	12,108,019	
負債 + 資本		17,491,456	21,722,830	

B. 研究・研修実績

1. 著書・論文

脳 神 経 外 科

胸部大動脈ステントグラフト治療の既往がある急性主幹動脈閉塞症に対し surgical embolectomy が奏功した1例

村松佑亮、布施佑太郎、太田慎次、中村茂和、栗本太志、渡邊和彦、齋藤竜太

脳卒中 44 664-669 2022

栄 養 科

透析食のレシピ

粕壁美佐子

臨床透析 VOL.38 NO.8 4 2022

歯 科 口 腔 外 科

口腔感染症と他臓器への影響

木村嘉宏

今日の治療指針 2023年版 2023

臨 床 検 査 技 術 科

Prognostic value of the Kyoto Prognostic Index in higher-risk diffuse large B-cell lymphomas treated by upfront autologous stem cell transplantation in JCOG0908 trial.

中村 栄男

Jpn J Clin Oncol May31;52(6) 583-588 2022

PD-L1-expressing extranodal diffuse large B-cell lymphoma, NOS with and without PD-L1 3'-UTR structural variations.

中村 栄男

J Clin Ext Hematop Jun 28;62(2) 106-113 2022

The Internatinal Consensus Classification of Mature Lymphoid Neoplasms:a report from the Clinical Advisory Committee.

中村 栄男

Blood Sep 15;140(11) 1229-1253 2022

An Update on the Pathology and Molcular Features of Hodgkin Lymphoma.

中村 栄男

Cancers(Basel) May26;14(11) 2647 2022

Hodgkin Lymphoma:Biologly and Differential Diagnostic Problem.

中村 栄男

Diagnostic (Basel) Jun 20;12(6) 1507 2022

Immune pathway upregulation and luer genomic instability distinguish EBV-positive nodal T/NK-cell lymphoma from ENKTL nad PTCL-NOS

中村 栄男

Haematologica Aug 1;107(8) 1864-1879 2022

Classification and Diagnostic evaluation of nodal T-nad NK-cell lymphomas.

中村 栄男

Virchow Arch 10-Oct doi:10.1007/s00428-022-03412-6 2022

New concepts in EBV-associated B,T,and NK cell lymphoproliferative disorders.

中村 栄男

Virchow Arch 11-Oct doi:10.1007/s00428-022-03414-4 2022

Randomized phase III study of high-dose methotrexate and whole-brain radiotherapy with/without temozolomide for newly diagnosed primary CNS lymphoma:JCOG114C

中村 栄男

Neuro Oncol Nov 5:noac246 doi:10.1093/neuonc/noac246 2022

Estranodal T-and NK-cell lymphomas.

中村 栄男

Virchow Arch 7-Nov doi:10.1007/s00428-022-03434-0 2022

薬 剤 科

働きがいのある職場を目指して

横田学

愛知県病院薬剤師会雑誌 4 1 2023

看 護 局

感染症患者をどのように動かす？ベッドコントロールの考え方・伝え方

橋本真紀代

INFECTION CONTROL vol.31 no.5 45-50 2022

特集 患者さんと家族と医療者のための救急現場のメンタルケア
Chapter2 ケースでわかる 救急医療現場のメンタルケア(事例編)
8 薬物中毒患者のメンタルケア

岩崎翼

Emer-Log 6 2022

社会人基礎力・ラダーレベル別評価項目を用いた看護補助者の育成

森田美奈子

看護人材育成 Vol.19 No.4 P28-36 2022

2. 学会発表・講演

消化器内科

- 1) 専門医部会セミナー
安藤祐資
第136回 消化器病学会東海地方会
令和4年6月11日 Web 開催
- 2) 半固形栄養剤投与患者に生じた巨大胃石に対しコーラ溶解療法が有用であった一例
青井有里波
第137回 消化器病学会東海地方会
令和4年11月4日 浜松開催

呼吸器内科

- 1) 耐性菌低リスクの市中肺炎入院患者における広域抗菌薬治療と予後との関連
小林弘典 進藤有一郎 松浦彰伸 佐藤健太 後藤洋輔 近藤征史
第62回日本呼吸器学会学術講演会
令和4年4月22日～令和4年4月24日 京都開催
- 2) Broad-Spectrum Antibiotics and Mortality in Community-Acquired Pneumonia Patients with Low-Risk for Drug-Resistant Pathogens
H. Kobayashi, Y. Shindo, D. Kobayashi, T. Sakakibara, Y. Murakami, M. Yagi, A. Matsuura, K. Sato, Y. Goto, S. Matsui, T. Yagi, H. Saka, and Y. Hasegawa.
ATS 2022 International Conference
令和4年5月13日～令和4年5月18日 San Francisco (WEB 開催)
- 3) EBUS-TBNA 後に急性細菌性縦隔炎を発症した 1 症例
二村圭祐・柴田立雨・太田智陽・三上 智・小沢直也
第45回日本呼吸器内視鏡学会学術集会
令和4年5月27日～令和4年5月28日 岐阜開催
- 4) SARS-CoV-2 ワクチン接種後に発症した自己免疫性溶血性貧血
伊藤 奨, 小林弘典, 竹内俊太, 二村圭祐, 大橋能理, 池ノ内紀祐, 小川雅弘
第248回日本内科学会東海地方会
令和4年10月9日 浜松開催
- 5) ニボルマブ投与後に抗 MDA5 抗体陽性皮膚筋炎に伴う 間質性肺炎を発症した 1 例
加藤さや佳、阪本 考司、伊藤 貴康、松井 利憲、表 紀仁、田中 一大、岡地祥太郎、進藤有一郎、長谷 哲成、森瀬 昌宏、若原 恵子、橋本 直純、石井 誠
第122回日本呼吸器学会東海地方会
令和4年11月12日 三重開催

脳 神 経 外 科

- 1) 血栓回収実施医不在医療機関への Mobile Stroke team 派遣の取り組み
加藤直毅、西堀正洋、泉孝嗣、塚本信弘、伊藤慶太、土井英樹、後藤峻作、石川晃司郎、
今岡永喜、松野宏樹、横山勇人、齋藤竜太
第38回日本脳神経血管内治療学会学術総会
令和4年11月10日 大阪市開催
- 2) STA-MCAバイパス術後の失語症悪化に対し OA-MCAバイパス術による追加治療を行い症
状が改善した一例
島戸真司
第52回脳卒中の外科学会
令和5年3月16日 横浜市開催
- 3) 脳皮質下出血を呈した後大脳動脈末梢部脳動脈瘤に対し開頭クリッピング術を施行した一
例
太田慎次、中村茂和、加藤直毅、村松佑亮、島戸真司、渡邊和彦
第52回脳卒中の外科学会
令和5年3月18日 横浜市開催
- 4) 機械的血栓回収療法で得られた血栓の病理所見によって感染性心内膜炎と診断できた担
癌患者脳梗塞の一例
村松佑亮、中村茂和、太田慎次、加藤直毅、島戸真司、渡邊和彦
第52回脳卒中の外科学会
令和5年3月18日 横浜市開催

心 臓 外 科

- 1) 心臓外科医の「働き方」 -ダイバーシティアンケート
石田理子
第75回日本胸部外科学会定期学術集会
令和4年10月6日 東京開催
- 2) On-pump beating CABG の成績
石田理子
第25回日本冠動脈外科学会学術大会
令和4年12月1日 東京開催
- 3) トランジットタイム血流計を用いた LAD へのバイパスグラフトの検討
石田理子
第53回日本心臓血管外科学会学術総会
令和5年3月25日 旭川開催

栄 養 科

- 1) 急性期病院における「半固形化栄養剤」の变革
粕壁美佐子
第37回日本臨床栄養代謝学会学術集会
令和4年5月31日 横浜開催
- 2) 外来栄養指導介入時におけるサルコペニアの実態調査
粕壁美佐子
第26回日本病態栄養学会
令和5年1月13日 京都開催

耳 鼻 い ん こ う 科

- 1) 治療に難渋した呼吸困難を伴う外耳炎の1例
東内和也、富永光雄、佐藤良祐
第182回日本耳鼻咽喉科学会東海地方部会連合講演会
令和4年12月11日 藤田医科大学(豊明市)開催

歯 科 口 腔 外 科

- 1) 埋伏歯を伴った小児の下顎エナメル上皮線維腫の1例
木村嘉宏、出原絵里、伊藤広貴
第47回日本口腔外科学会中部支部学術集会
令和4年5月21日 名古屋開催
- 2) 下顎オトガイ部に生じた歯原性粘液腫の1例
伊藤広貴、出原絵里、木村嘉宏
第67回(公社)日本口腔外科学会総会・学術大会
令和4年11月4日～令和4年11月6日 千葉開催

放 射 線 技 術 科

- 1) 症例提示 テーマ「ACS」
廣瀬 稔人
第2回 Tokai Young Medical-staff Conference
令和4年5月25日 名古屋開催
- 2) 施設ごとの装置表示線量～数字だけではわからないこと～
徳留晃
第3回 Tokai Angio Share Meeting
令和4年6月18日 Web 開催

- 3) 放射線技師のペースメーカー業務
徳留晃
令和4年度 第1回 合同経営分析会議
令和4年6月30日 豊川開催
- 4) 両側腎動脈閉塞に対して緊急 PTRA を施行した一例
廣瀬 稔人
第30回日本心血管インターベンション治療学会学術集会
令和4年7月22日 横浜開催
- 5) OntiTM(医療被ばく線量管理システム)の導入と使用経験
角田 尚矢
第196回日本核医学技術学会東海地方会
令和4年7月23日 名古屋開催
- 6) 症例提示 テーマ「OFDI」
廣瀬 稔人
Co-medical OFDI Seminar
令和4年8月25日 Web 開催
- 7) 99mTc を使用した心筋血流シンチグラフィにおける収集時間の検討～201Tl 使用時と比較して～
岡戸 安由美
第42回日本核医学技術学会総会学術大会
令和4年9月9日 京都開催
- 8) 心臓 CT におけるヨード強調画像を用いた冠動脈ステントの視覚的評価
廣瀬 稔人
第38回日本診療放射線技師学術大会
令和4年9月16日 神戸開催
- 9) 仮想単色 X 線画像を用いた頭部 3D-CT Angiography の検討
鳴海 樹
第50回日本放射線技術学会秋季学術大会
令和4年10月8日 東京開催
- 10) 頸動脈における DSA 撮影画像を用いた血管径計測の評価
徳留 晃
第38回日本脳神経血管内治療学会学術集会
令和4年11月11日 大阪開催
- 11) Case Presentation
廣瀬 稔人
42nd PICASSO Seminar
令和4年12月24日 Web 開催

リハビリテーション科

- 1) 外来心臓リハビリテーション患者において年齢と心理的評価の関連
石黒 博也
第28回日本心臓リハビリテーション学会学術集会
令和4年6月12日 沖縄開催
- 2) 外来心臓リハビリテーション患者において HADS と疾患分類における検討
石黒 博也
令和4年10月29日 Web 開催

臨床検査技術科

- 1) 当院における輸血担当者以外の技師への輸血教育の取り組み
三浦 賢人
愛知県医学検査学会
令和4年7月3日 愛知県刈谷市開催
- 2) 冠攣縮性狭心症の診断に12誘導ホルター心電図が有用であった一例
磯貝 美帆
中部医学検査学会
令和4年10月8日 静岡県沼津市開催
- 3) リンパ腫分類の現状と問題点-血液病理医・細胞診指導医の立場から-
中村 栄男
第61回日本臨床細胞学会秋期大会
令和4年11月5日 福岡開催

臨床工学室

- 1) 透析室急変対応について
水谷 芽生
第67回日本透析医学会学術集会・総会
令和4年7月3日 横浜開催

薬剤科

- 1) 末期心不全患者に対するモルヒネ塩酸塩注のプロトコル作成前後の使用状況
稲葉 史恵
第15回日本緩和医療薬学会学術集会
令和4年5月14日～令和4年5月15日 Web 開催
- 2) 呼吸困難に対する経口ヒドロモルフォン製剤の使用状況と有効性の評価

平野 貴志

第15回日本緩和医療薬学会年会

令和4年5月14日～令和4年5月15日 Web 開催

- 3) 半田病院におけるタゾバクタム・ピペラシリンのデ・エスカレーション実施の実態調査

石川 舞依子

日本医療薬学会

令和4年9月24日 群馬県高崎市開催

- 4) アンケート調査からわかった半田市立半田病院脳神経外科病棟での簡易懸濁法の問題点

吉川 直利

日本医療薬学会

令和4年9月24日 群馬県高崎市開催

- 5) 当院における感染性心内膜炎症例の調査

榑原 洋一

第32回日本医療薬学会

令和4年9月25日 群馬県高崎市開催

- 6) 半田地区における薬薬連携の取り組み ～吸入指導を中心に～

横田 学

知多半島地域で考える呼吸器疾患2022

令和4年10月27日 大阪市開催

- 7) 症例サマリ、備えあれば憂い無し～日々の記録と症例管理～

永松 秀紹

第10回がん治療ステップアップセミナー

令和4年11月25日 Web 開催

- 8) 愛知県薬剤師会会員薬剤師の生涯学習への取り組み状況についての調査

横田 学

東海薬剤師学術大会

令和4年11月27日 静岡市開催

- 9) 当院における TPN の処方実態

木原 大輔

第23回知多半島栄養サポートフォーラム

令和5年1月28日 愛知県半田市開催

- 10) 化療関連死研究の軌跡～化療関連死とは～

永松 秀紹

愛知県病院薬剤師会がん部会報告会

令和5年2月19日 Web 開催

看 護 局

- 1) インフォメーション・エクスチェンジ 17「認定看護管理者であるということ～資格認定を受け活動し続ける意義～」
白井 麻希
第26回看護管理学会学術集会
令和4年8月19日 福岡開催
- 2) 施設内交換留学制度を成功に導く看護管理者の取り組み
都築 久美子・稲生 智代
第26回看護管理学会学術集会
令和4年8月19日 福岡開催
- 3) インフォメーション・エクスチェンジ 41「セカンドキャリアに活かす看護管理者の働き方～認定看護管理者として働き続ける選択～」
白井 麻希
第26回看護管理学会学術集会
令和4年8月20日 福岡開催
- 4) 手術室看護師を対象とした臓器提供に関する知識向上への取り組み
坂口 葵
第36回日本手術看護学会年次大会
令和4年11月5日 名古屋 開催

産 婦 人 科

- 1) 当院におけるロボット支援腹腔鏡下子宮全摘術の導入
野元 正崇、諸井 博明、呉 尚耶、國島 温志、青木 智恵子、澤田 雅子
第11回 日本婦人科ロボット手術学会
令和5年1月28日 弘前市開催

3. 院内研究会・講演会

a. 医療安全・感染対策研修会

1) 医療安全研修会

令和4年4月1日 (院内:74名 院外:0名)

令和4年5月23日 (院内:65名 院外:0名)

令和4年6月8日 (院内:64名 院外:0名)

令和4年7月25日 (院内52名 院外0名)

令和4年10月24日 (院内:46名 院外0名)

令和4年11月3日 (院内:41名 院外:0名)

令和4年12月1日～令和5年1月31日 (院内:53名 院外0名)

令和5年1月17日～1月19日(院内:20名 院外0名)

令和5年2月20日 (院内:45名 院外:0名)

令和5年3月1日～3月27日 (院内:61名 院外:0名)

令和5年3月8日～3月24日 (院内:51名 院外:0名)

令和5年3月8日～3月31日 (院内:13名 院外:0名)

2) 医療安全研修会(動画研修)

令和4年5月23日～令和4年6月8日 (院内:568名 院外:0名)

令和4年6月17日～令和4年7月1日 (院内:422名 院外:0名)

令和4年8月15日～9月16日 (院内:486名 院外:0名)

令和4年11月1日～令和4年12月12日 (院内:502名 院外:0名)

令和4年12月26日～令和5年1月26日 (院内:310名 院外:0名)

令和5年3月1日～3月31日 (院内:333名 院外:0名)

令和5年3月8日～3月31日 (院内:13名 院外:0名)

令和5年3月8日～3月31日 (院内:9名 院外:0名)

令和5年3月8日～3月31日 (院内:7名 院外:0名)

令和5年3月8日～3月31日 (院内:3名 院外0名)

令和5年3月8日～3月31日 (院内:9名 院外:0名)

令和5年3月8日～3月31日 (院内:11名 院外:0名)

3) 感染対策研修会

令和4年4月1日 (院内:74名 院外:0名)
令和4年4月14日 (院内:43名 院外:0名)
令和4年4月14日 (院内:66名 院外:0名)
令和4年4月26日 (院内:8名 院外:0名)
令和4年4月26日 (院内:14名 院外:0名)
令和4年5月9日 (院内:7名 院外:0名)
令和4年5月19日 (院内:29名 院外:0名)
令和4年5月23日 (院内:64名 院外:0名)
令和4年6月1日 (院内:26名 院外:0名)
令和4年6月3日 (院内:5名 院外:0名)
令和4年6月8日 (院内:71名 院外:0名)
令和4年6月29日～7月6日 (院内:27名 院外:0名)
令和4年7月7日 (院内:17名 院外:0名)
令和4年7月15日 (院内:54名 院外:0名)
令和4年7月25日 (院内:46名 院外:0名)
令和4年7月1日～7月31日 (院内:45名 院外:0名)
令和4年10月20日 (院内:45名 院外:0名)
令和4年10月24日 (院内:49名 院外:0名)
令和4年11月30日 (院内:39名 院外:0名)
令和5年1月27日 (院内:11名 院外:0名)
令和5年1月31日 (院内:12名 院外:0名)
令和5年2月16日 (院内:13名 院外:0名)
令和5年2月20日 (院内:27名 院外:2名)

4) 感染対策研修会(動画研修)

令和4年5月30日～6月8日 (院内:554名 院外:0名)
令和4年6月17日～7月1日 (院内:417名 院外:0名)
令和4年7月20日～8月20日 (院内:426名 院外:0名)
令和4年8月15日～9月16日 (院内:462名 院外:0名)
令和4年11月10日～12月14日 (院内:491名 院外:0名)
令和4年12月26日～令和5年1月26日 (院内:305名 院外:0名)
令和5年3月1日～3月31日 (院内:359名 院外:0名)
令和5年3月7日～3月31日 (院内:15名 院外:0名)
令和5年3月7日～3月31日 (院内:18名 院外:0名)
令和5年3月7日～3月31日 (院内:23名 院外:0名)
令和5年3月7日～3月31日 (院内:14名 院外:0名)

令和5年3月7日～3月31日（院内:11名 院外:0名）

5) BLS 研修会(動画研修)

令和4年4月1日～令和5年3月31日（院内:827名 院外:0名）

b. 看護局学習会・研修会

1) 新規採用職員オリエンテーション 令和4年4月5日（43名）

2) 新人看護師集合教育

第1回 令和4年4月6日（42名）

第2回 令和4年4月14日（43名）

第3回 令和4年5月2日（43名）

3) マナ・be 研修

第1回 令和4年5月16日（42名）

第2回 令和4年7月29日（39名）

第3回 令和4年8月31日（38名）

第4回 令和4年9月22日（39名）

第5回 令和4年10月20日（38名）

第6回 令和5年1月19日（38名）

第7回 令和5年1月24日（38名）

第8回 令和5年3月8日（21名）

第9回 令和5年3月9日（15名）

4) 看護助手ランチョンセミナー

第1回 令和4年5月19日（29名）

第2回 令和4年6月16日（38名）

第3回 令和4年8月18日（23名）

第4回 令和4年9月15日（32名）

第5回 令和4年10月20日（29名）

第6回 令和4年11月17日（27名）

第7回 令和4年12月15日（28名）

第8回 令和5年1月19日（35名）

第9回 令和5年2月16日（32名）

第10回 令和5年3月16日（36名）

5) リーダー看護師研修会

第1回 令和4年5月24日（13名）

第2回 令和4年10月26日（14名）

6) 臨地実習指導者研修会

- 第1回 令和4年5月30日 (13名)
- 第2回 令和4年12月14日 (13名)
- 7) 実践した看護の振り返り発表会 令和4年6月14日 (26名)
- 8) 災害研修会
 - 第1回 令和4年6月22日 (21名)
 - 第2回 令和4年9月7日 (20名)
 - 第3回 令和4年11月14日 (19名)
 - 第4回 令和5年2月28日 (21名)
- 8) リーダーシップ研修会
 - 第1回 令和4年6月24日 (院内:26名 院外:9名)
 - 第2回 令和4年6月27日 (18名)
 - 第3回 令和4年12月8日 (14名)
- 9) 新人看護師研修会
 - 第1回 令和4年6月29日 (42名)
 - 第2回 令和4年11月22日 (39名)
- 10) 看護助手研修会 令和4年7月13日 (36名)
- 11) 管理者研修会
 - 第1回 令和4年7月1日 (30名)
 - 第2回 令和4年7月11日 (60名)
- 12) 課長・看護長合同研修会 令和4年10月7日 (院内:38名 院外5名)
- 13) 看護研究基礎研修会 令和4年10月12日 (19名)
- 14) コーチング研修会 令和4年10月31日 (25名)
- 15) 事例検討発表会 令和4年11月7日 (27名)
- 16) キャリアデザイン研修 令和4年11月25日 (26名)
- 17) プロフェッショナル研修 令和4年11月28日 (30名)
- 18) 後期院内看護研究発表会 令和4年12月13日 (50名)
- 19) 看護観発表会 令和4年12月5日 (11名)

c. 糖尿病・内分泌内科勉強会

- 1) 糖尿病・内分泌内科症例検討会 入院患者の検討 毎週水曜日開催 (8名)

d. がん診療運営委員会勉強会

- 1) 勉強会 疼痛マネジメント
 - 第1回 令和4年5月26日 (16名)
 - 第2回 令和4年6月23日 (14名)
- 2) 緩和ケア研修会 令和4年11月6日 (院内:8名 院外:10名)

- 3) 知多カフェ「難治性疼痛がある患者が自宅で過ごすには」(院内:11名 院外:1名)
- 4) 緩和医療学習会「がん患者に対する栄養マネージメントの考え方と実際」
令和5年1月26日 (院内:31名 院外:16名)

e. リハビリテーション技術科勉強会

- 1) 第28回日本心臓リハビリテーション学会学術集会の予演会 令和4年6月1日 (院内:6名 院外:0名)
- 2) 嚥下体操についての病棟勉強会 令和4年6月22日 (院内:11名 院外:0名)
- 3) 第38回東海北陸理学療法学術大会の予演会 令和4年10月5日 (院内:7名 院外:0名)
- 4) 症例検討会(自宅退院に向け細かな食事形態の調整が必要となった症例) 令和4年10月19日 (院内:12名 院外:0名)
- 5) リハ丸研修会 令和4年11月11日 (院内:8名 院外:0名)
- 6) 心臓リハビリテーション合同勉強会の予演会 令和4年11月30日 (院内:6名 院外:0名)
- 7) 5病院による心臓リハビリテーション合同勉強会 令和4年12月20日 (院内:4名 院外:10名)
- 8) 出前講座(フレイル予防の講話と実践) 令和5年3月3日 (院内:0名 院外:14名)
- 9) 症例検討会(失語症によりコミュニケーションに困難を来した症例) 令和5年3月28日 (院内:12名 院外:0名)

f. 放射線技術科勉強会

- 1) 放射線治療勉強会
 - 第1回 α線治療について 令和4年4月20日(4名)
 - 第2回 アドバンス・ケア・プランニング(ACP)とは 令和4年5月6日(4名)
 - 第3回 放射線化学療法について 令和4年8月29日(4名)
 - 第4回 Dose management WG 報告電位計 令和4年9月22日(4名)
 - 第5回 がん疼痛治療における放射線治療概論 令和4年10月27日(5名)
 - 第6回 治療装置の立ち上げの効率化 令和4年12月27日(4名)
 - 第7回 IMRT の患者検証 線量分布 令和5年1月30日(5名)
 - 第8回 IMRT 導入時に必要なコミッショニング 令和5年3月30日(5名)
- 2) 放射線治療室症例検討会
 - 第1回 令和4年4月28日 (8名)
 - 第2回 令和4年5月27日 (6名)
 - 第3回 令和4年6月24日 (10名)
 - 第4回 令和4年8月5日 (11名)

- 第5回 令和4年9月22日 (7名)
- 第6回 令和4年10月28日 (7名)
- 第7回 令和4年11月18日 (8名)
- 第8回 令和4年12月23日 (4名)
- 第9回 令和5年1月27日 (9名)
- 第10回 令和5年2月17日 (13名)
- 第11回 令和5年3月24日 (12名)

3) 血管撮影勉強会

- 第1回 心臓MRIについて 令和4年7月8日 (11名)
- 第2回 負荷心筋シンチについて 令和4年7月11日 (9名)
- 第3回 経皮ペーシングについて 令和4年9月12日 (8名)
- 第4回 OFDIに関する知識の共有 令和5年3月13日 (10名)
- 第5回 IVUSに関する知識の共有 令和5年3月27日 (10名)

4) MRI 勉強会 令和4年5月10日 (7名)

5) CLS Conference ペースメーカーについて

令和4年6月30日(院内:7名 院外8名)

6) 心カテ勉強会 ICU 看護師との情報の共有および教育 令和4年11月11日(15名)

7) ペースメーカー勉強会 ICU 看護師との情報の共有および教育 令和4年11月11日 (12名)

8) CRT 勉強会 CRT 植え込み時に必要な CT 画像についての情報の共有 令和4年11月30日 (院内:15名 院外:1名)

9) CT 勉強会

第1回 IQonCT の dual energy について① 令和5年3月14日 (7名)

第2回 IQonCT の dual energy について② 令和5年3月16日 (7名)

g. 呼吸器内科勉強会

1) 症例検討会 気管支鏡症例の検討 毎週水曜日開催 (4名)

2) 症例検討会 入院症例の検討 毎週金曜日開催 (7名)

3) 合同カンファレンス 外来病棟他職種カンファレンス 毎月第1金曜日開催 (12名)

h. 臨床検査技術科勉強会

第1回 新病院開院に向けて 令和4年6月3日 (21名)

第2回 学会発表予行練習 令和4年7月1日 (18名)

第3回 学会発表予行練習 令和4年9月2日 (22名)

第4回 検査科災害訓練① 令和4年10月7日 (19名)

第5回 検査科災害訓練② 令和4年11月4日 (16名)

- 第6回 BLS 講習会 令和4年12月2日 (21名)
第7回 新病院開院に向けて 令和5年2月3日 (21名)
第8回 人事交流報告 令和5年3月3日 (21名)

I. 消化器内科勉強会

- 1) 消化器内科症例カンファレンス 毎週月曜日開催 (10名)
- 2) 内科外科消化器症例検討会 毎週水曜日開催 (20名)
- 3) 半田内科医会学術講演会 令和4年6月9日
- 4) 知多肝がんセミナー 令和4年6月24日
- 5) 第7回高齢者糖尿病合併症対策セミナー 令和4年6月30日
- 6) がん市民公開講座 令和4年7月10日
- 7) ASAHI DIGESTIVE DISEASE SEMINAR 令和4年8月5日
- 8) Clinical seminar focus on Digestive disease 令和4年9月22日
- 9) IBD web seminar in Chita 令和5年1月19日
- 10) 愛知肝性脳症研究会 令和5年2月2日

J. 患者サポートセンター勉強会

- 1) 回復期リハビリ連携会議
 - 第1回 令和4年6月16日 (院内:5名 院外:20名)
 - 第2回 令和4年9月15日 (院内:5名 院外:17名)
 - 第3回 令和5年2月16日 (院内:5名 院外:18名)
- 2) 看護連携会
 - 第1回 令和4年6月14日 (院内:17名 院外10名)
 - 第2回 令和4年10月11日 (院内:19名 院外6名)
- 3) シームレスケア連携会
 - 第1回 令和4年7月27日 (院内:2名 院外:20名)
 - 第2回 令和4年11月9日 (院内:10名 院外:38名)
 - 第3回 令和5年2月8日 (院内:9名 院外:15名)
- 4) 透析連携会
 - 第1回 令和4年7月21日 (院内:5名 院外:25名)
 - 第2回 令和4年11月17日 (院内:5名 院外:18名)
 - 第3回 令和5年3月16日 (院内:4名 院外:24名)

K. 医療情報管理室勉強会

- 1) 新規採用医師診療録取扱研修 令和4年4月1日 (11名)
- 2) 新規採用医師電子カルテ研修 令和4年4月1日 (11名)

- 3) 新規採用職員セキュリティ研修 令和4年4月1日 (58名)
- 4) 新規採用職員診療録取扱研修 令和4年4月1日 (58名)
- 5) 医学生電子カルテ研修 令和4年4月4日 (1名)
- 6) 新規採用看護師電子カルテ研修 令和4年4月5日 (22名)
- 7) 新規採用看護師電子カルテ研修 令和4年4月5日 (21名)
- 8) 新規採用看護師電子カルテ研修 令和4年4月5日 (21名)
- 9) 新規採用研修医電子カルテ研修 令和4年4月6日 (7名)
- 10) 新規採用研修医電子カルテ研修 令和4年4月6日 (7名)
- 11) 医学生電子カルテ研修 令和4年5月23日 (1名)
- 12) 医学生電子カルテ研修 令和4年6月13日 (2名)
- 13) 新規採用薬剤師セキュリティ研修 令和4年7月1日 (1名)
- 14) MA 電子カルテ研修 令和4年8月18日 (6名)
- 15) MA 電子カルテ研修 令和4年8月18日 (6名)
- 16) 新規採用医師診療録取扱研修 令和4年10月3日 (7名)
- 17) 新規採用医師電子カルテ研修 令和4年10月3日 (7名)
- 18) 医学生電子カルテ研修 令和4年10月17日 (1名)
- 19) MA 電子カルテ研修 令和4年11月1日 (1名)
- 20) MA 電子カルテ研修 令和4年11月1日 (1名)
- 21) クリニカルパス作成研修会 令和4年12月6日 (30名)
- 22) 薬剤科実習生セキュリティ研修 令和4年12月22日 (4名)
- 23) 新規採用医師診療録取扱研修 令和5年1月4日 (1名)
- 24) 新規採用医師電子カルテ研修 令和5年1月4日 (1名)
- 25) 医学生電子カルテ研修 令和5年2月6日 (1名)
- 26) MA 電子カルテ研修 令和5年2月16日 (1名)
- 27) MA 電子カルテ研修 令和5年2月16日 (1名)
- 28) MA 電子カルテ研修 令和5年3月9日 (1名)
- 29) MA 電子カルテ研修 令和5年3月9日 (1名)

L. 産婦人科

- 1) 周産期症例検討会 毎週火曜日 (14名)
- 2) 産婦人科症例検討会 毎週金曜日 (10名)
- 3) 専門相談研修会 令和5年2月4日 (院内:12名 院外:12名)

M. 移植部会勉強会

- 1) 移植施設担当者会議(脳死下臓器提供症例報告)
第1回 令和4年6月3日

第2回 令和4年9月9日

第3回 令和4年12月9日

2)脳死判定シミュレーション(脳死下臓器提供シミュレーション) 令和4年12月13日
(院内:21名 院外:0名)

3)移植施設担当者会議(心臓移植を受けたレシピエントの講演) 令和5年3月10日

N. 栄養科勉強会

1)NST回診前カンファレンス(入院患者のNST介入依頼患者の検討)毎週木曜日
(9名)

2)知多半島サポートフォーラム(知多半島の4病院で行っている NST 診療に関する講演) 令和5年1月28日

O. 歯科・歯科口腔外科勉強会

1)歯科・歯科口腔外科症例カンファレンス 毎週火曜日 (3名)

P. 心臓リハビリテーション勉強会

1)心臓リハビリチーム会 外来運営会議 新患症例検討 令和4年4月6日 (15名)

2)心臓リハビリチーム会 外来運営会議 新患症例検討 令和4年7月6日 (9名)

3)CPX デモンストレーション 令和4年7月6日(院内:10名 院外:3名)

4)病棟勉強会 令和4年7月14日 (12名)

5)心臓リハビリチーム会 外来運営会議 新患症例検討 令和4年9月7日 (14名)

6)心臓リハビリチーム会 外来運営会議 新患症例検討 令和4年10月5日 (10名)

7)心臓リハビリチーム会 外来運営会議 新患症例検討 令和4年11月2日 (10名)

8)心臓リハビリチーム会 外来運営会議、新患症例検討 令和4年12月7日 (11名)

9)心臓リハビリチーム会 外来運営会議、新患症例検討 令和5年1月11日 (14名)

10)心臓リハビリチーム会 外来運営会議、新患症例検討 令和5年2月1日 (13名)

11)心臓リハビリチーム会 外来運営会議、新患症例検討 令和5年2月1日 (13名)

12)心臓リハビリチーム会 外来運営会議、新患症例検討 令和5年3月1日 (13名)

Q. 脳神経内科勉強会

1)脳神経内科症例検討会 毎週火曜日 (5名)

2)脳卒中カンファレンス 毎月第1・3火曜日 (10名)

3)3A 病棟カンファレンス 毎月第1・3金曜日 (10名)

4)7A 神内勉強会 令和5年2月 (10名)

R. 薬剤科勉強会

- 1) 菓菓連携勉強会 令和4年6月16日 (院内: 6名 院外:25名)
- 2) 菓菓連携勉強会 令和4年8月25日 (院内: 6名 院外:31名)
- 3) 菓菓連携勉強会 令和4年11月17日 (院内: 7名 院外:30名)
- 4) 菓菓連携勉強会 令和5年2月16日 (院内: 6名 院外:33名)

S. 教育研修センター勉強会

- 1) 新人職員研修 令和4年4月1日 (70名)
- 2) ストレス・マネジメント研修 令和4年6月16日 (70名)
- 3) メンタル指導力向上研修 令和4年6月17日 (50名)
- 4) リーダーシップ研修 令和4年6月24日(院内30名 院外:10名)
- 5) コーチング研修 令和4年10月31日 (30名)
- 6) キャリアデザイン研修 令和4年11月25日 (30名)
- 7) プロフェッショナル研修 令和4年11月28日 (30名)
- 8) 監督職研修
第1回 令和4年7月11日 (60名)
第2回 令和5年2月20日 (60名)
- 9) 管理職研修
第1回 令和4年7月1日 (30名)
第2回 令和5年2月6日 (30名)
- 10) 新プリセプター研修 令和5年1月23日 (30名)

T. 病理診断科勉強会

- 1) 病理症例検討会
第1回 診断困難症例の検討 令和4年9月6日 (5名)
第2回 診断困難症例の検討 令和5年1月17日 (6名)
第3回 業務における医療安全的検討 令和5年3月27日 (6名)

U. 脳神経外科勉強会

- 1) 脳神経外科症例検討会 毎週月・木曜日 (7名)
- 2) リハビリ症例検討会 毎週木曜日 (10名)
- 3) 英語論文抄読会 毎週木曜日 (6名)
- 4) 脳卒中カンファレンス 毎月第1・3火曜日 (8名)
- 5) 脳神経外科勉強会 毎月第4水曜日 (20名)

V. 経営改善チーム勉強会

- 1) 経営改善チーム会

- 第1回 各部門における経営改善計画 発表 令和4年5月17日 (9名)
- 第2回 各部門における経営計画 途中経過報告 令和4年11月14日 (10名)
- 第3回 各部門における経営計画 実績報告 令和5年2月14日 (11名)

W. 経営企画室勉強会

1) 病院合同経営分析会

- 第1回 各病院で経営に対し行った取組発表 令和4年6月30日
(院内:4名 院外:20名)
- 第2回 各病院 DPC データを用いたベンチマーク比較 令和4年9月30日
(院内:23名 院外:20名)

X. 診療記録質的監査部会

1) 診療記録監査部会

- 第1回 (呼吸器内科・耳鼻科・眼科症例) 令和4年8月29日 (11名)
- 第2回 (腎臓内科・歯科・心臓外科症例) 令和4年12月14日 (14名)

4. 病診連携・地域連携

a. 臨床実習

1) 半田常滑専門学校

令和4年5月10日～令和5年2月17日	2・3年生(のべ218名) [領域別看護学実習]
令和4年11月1日～11月18日	3年生(19名) [統合実習]
令和4年11月21日～12月9日	2年生(25名) ([基礎看護学実習Ⅱ])
令和5年2月20日～3月3日	1年生(39名) [基礎看護学実習Ⅰ]

2) 人間環境大学看護学部

令和4年10月11日～10月21日	3年生(5名) [母性看護学実習]
-------------------	-------------------

3) 日本福祉大学看護学部

令和4年8月1日～8月5日	4年生(7名) [看護統合実習:母性看護学]
令和4年10月24日～12月2日	3年生(29名) [母性看護学実習]
令和5年2月20日～3月3日	3年生(29名) [母性看護学実習]

4) 日本聴能言語福祉学院(聴能言語学科)

令和4年7月25日～7月29日	(1名)
令和4年8月1日～8月5日	(1名)
令和4年9月5日～9月9日	(1名)
令和4年9月26日～9月30日	(1名)

5) 名古屋医専(歯科衛生学科)

令和4年8月1日～10月6日	(2名)
----------------	------

b. 社会貢献

1) いのちの授業(半田市内14校、小学5年生対象)

有脇小学校	令和4年9月13日
板山小学校	令和4年9月14日
半田小学校	令和4年11月8日
板山小学校ならわ分校	令和4年11月24日
乙川東小学校	令和4年12月12日
宮池小学校	令和4年12月13日
乙川小学校	令和4年12月19日
雁宿小学校	令和4年12月20日
さくら小学校	令和5年1月18日
成岩小学校	令和5年1月24日
亀崎小学校	令和5年1月31日
岩滑小学校	令和5年2月1日

花園小学校 令和5年2月8日
横川小学校 令和5年2月16日

2) 小児医療連携活動・出前講座

武豊町保健センター 4月8日 5月6日 6月3日 7月1日 8月5日 9月2日 10月7日
11月4日 12月2日 1月13日 2月3日 3月3日
半田市子育て支援センター 4月24日 6月26日 8月28日 10月23日 12月18日
2月26日
東浦子育て支援センター 5月26日 7月28日 9月29日 11月24日 1月26日 3月16日
半田市有脇児童館 10月4日
エンジェルこどものいえ 7月4日

3) 小学生を対象としたBLS教育

岩滑小学校 令和4年6月9日
有脇小学校 令和4年6月22日
宮池小学校 令和4年11月22日
乙川小学校 令和5年2月16日

4) カムバック研修

令和4年10月1日 4名参加

5. CPC

◇医局CPC

- 1) 急性下肢動脈閉塞・食道腫瘍の1剖検例
森川 いくみ、服部 智樹
令和4年11月16日
- 2) 急性大動脈解離・多発脳出血の1剖検例
酒井 愛雅、高士 昌之
令和4年12月21日
- 3) 感染性心内膜炎・多発脳梗塞の1剖検例
福岡 遼也、平出 康介
令和5年1月18日
- 4) 急性心不全の1剖検例
森 歩、横里 つぶら
令和5年2月15日

6. 剖検症例要約

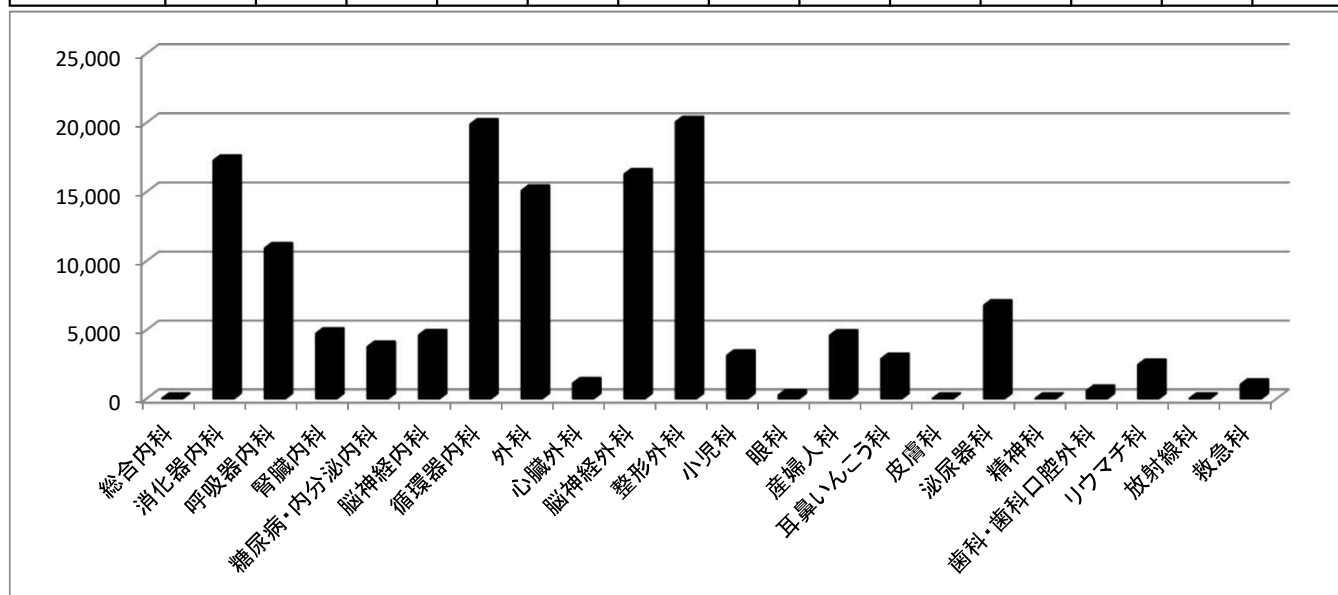
番号	解剖年月日	診療科	病名
1	令和4年5月24日	循環器内科	うつ血性心不全
2	令和4年6月2日	整形外科	左大腿骨頸部骨折
3	令和4年6月10日	循環器内科	マルファン症候群
4	令和4年6月22日	循環器内科	うつ血性心不全
5	令和4年7月21日	循環器内科	Malgリンパ腫の疑い

C. 臨床統計

1. 入院患者数

単位:人

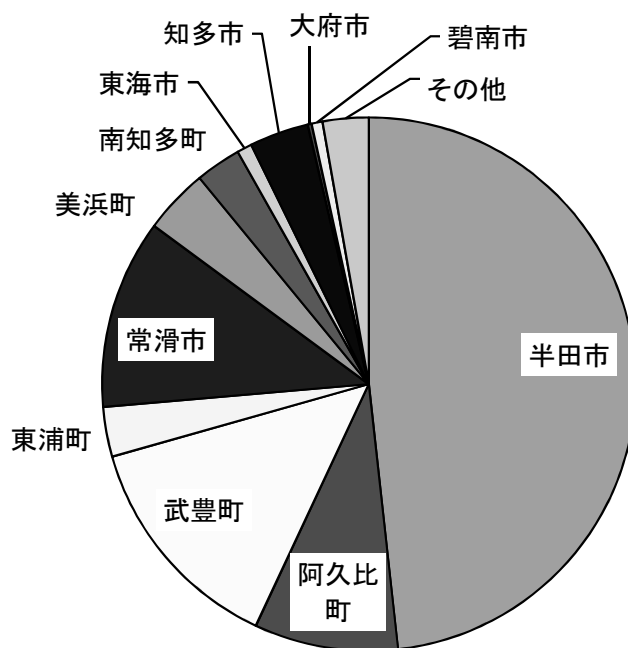
月	4月	5月	6月	7月	8月	9月	10月	11月	12月	1月	2月	3月	計
総合内科	0	0	0	0	0	0	0	0	0	0	0	0	0
消化器内科	1,293	1,423	1,356	1,523	1,706	1,548	1,653	1,581	1,367	1,435	1,137	1,238	17,260
呼吸器内科	743	910	867	1,114	1,162	1,036	743	728	982	986	691	957	10,919
腎臓内科	377	447	227	377	257	375	431	417	539	513	425	356	4,741
糖尿病・内分泌内科	258	298	232	331	377	271	284	322	257	404	360	377	3,771
脳神経内科	567	451	315	304	373	421	402	321	334	418	361	349	4,616
循環器内科	1,436	1,507	1,387	1,550	1,664	1,502	1,490	1,653	1,979	1,960	1,864	1,887	19,879
外科	1,460	1,244	1,143	1,402	1,099	1,320	1,355	1,237	1,245	1,145	1,161	1,278	15,089
心臓外科	142	91	109	102	77	74	71	75	70	104	97	107	1,119
脳神経外科	1,195	1,620	1,148	1,146	1,374	1,265	1,427	1,323	1,318	1,725	1,468	1,261	16,270
整形外科	2,009	1,891	1,608	1,722	1,624	1,513	1,799	1,573	1,532	1,607	1,706	1,469	20,053
小児科	311	257	254	295	271	208	318	259	221	166	306	275	3,141
眼科	25	29	43	32	8	23	35	14	10	2	10	13	244
産婦人科	422	321	466	393	407	391	482	322	310	353	377	356	4,600
耳鼻いんこう科	263	212	349	352	237	196	260	233	241	122	182	251	2,898
皮膚科	0	0	0	0	0	0	0	0	0	0	0	0	0
泌尿器科	605	654	725	638	538	541	652	536	535	378	441	540	6,783
精神科	0	0	0	0	0	0	0	0	0	0	0	0	0
歯科・歯科口腔外科	36	43	45	52	45	46	44	27	51	57	65	66	577
リウマチ科	215	236	274	207	197	148	297	137	232	174	175	174	2,466
放射線科	0	0	0	0	0	0	0	0	0	0	0	0	0
救急科	131	79	66	110	113	42	49	58	69	100	124	90	1,031
合計	11,488	11,713	10,614	11,650	11,529	10,920	11,792	10,816	11,292	11,649	10,950	11,044	135,457



(市町別)

単位:人

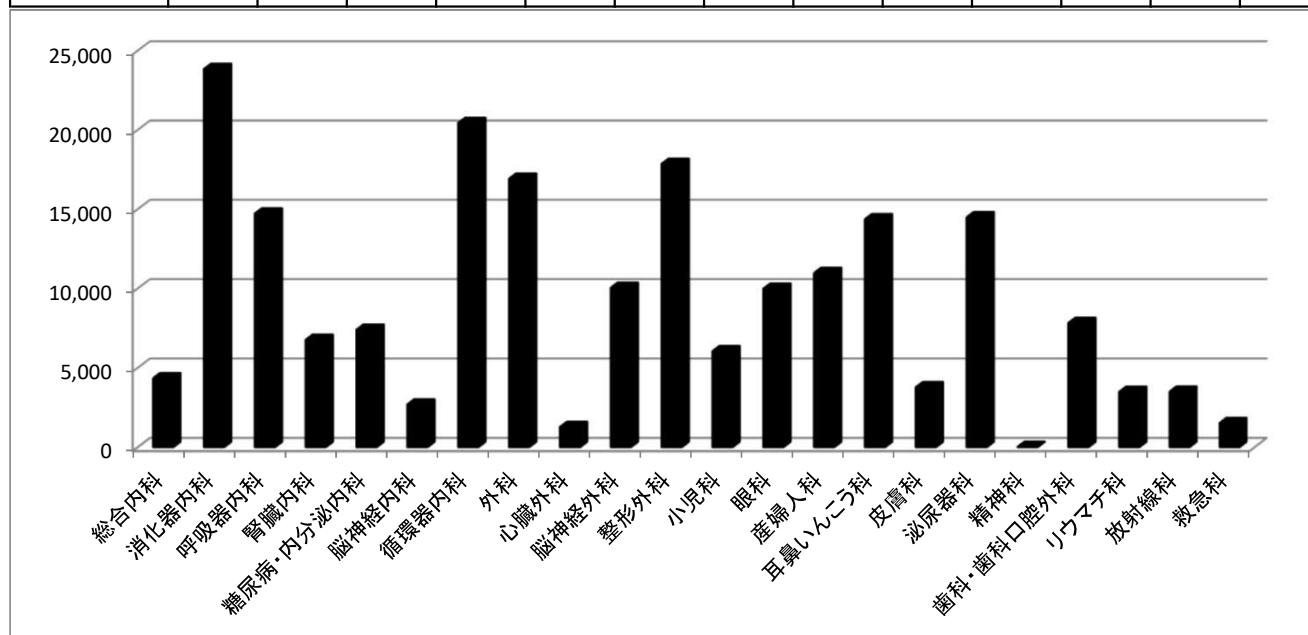
市町名 \ 月	4月	5月	6月	7月	8月	9月	10月	11月	12月	1月	2月	3月	計
半田市	5,556	5,743	5,249	5,574	5,302	5,235	6,054	5,158	5,246	5,751	5,408	5,078	65,354
阿久比町	1,023	1,177	1,101	959	963	1,010	1,066	946	928	774	896	959	11,802
武豊町	1,512	1,683	1,530	1,755	1,547	1,265	1,373	1,531	1,568	1,522	1,515	1,705	18,506
東浦町	395	283	218	259	377	321	361	272	422	490	307	374	4,079
常滑市	1,472	1,318	1,195	1,278	1,280	1,266	1,296	1,226	1,136	1,462	1,289	1,320	15,538
美浜町	464	567	494	601	393	420	350	339	429	526	296	483	5,362
南知多町	251	245	157	372	356	303	413	421	488	163	269	315	3,753
東海市	19	72	40	61	183	141	114	82	180	180	106	50	1,228
知多市	450	363	276	416	573	432	353	376	401	395	449	360	4,844
大府市	56	34	18	41	30	58	8	23	22	15	9	8	322
碧南市	53	51	56	53	81	85	56	98	70	88	90	126	907
その他	237	177	280	281	444	384	348	344	402	283	316	266	3,762
合計	11,488	11,713	10,614	11,650	11,529	10,920	11,792	10,816	11,292	11,649	10,950	11,044	135,457



2. 外来患者数

単位:人

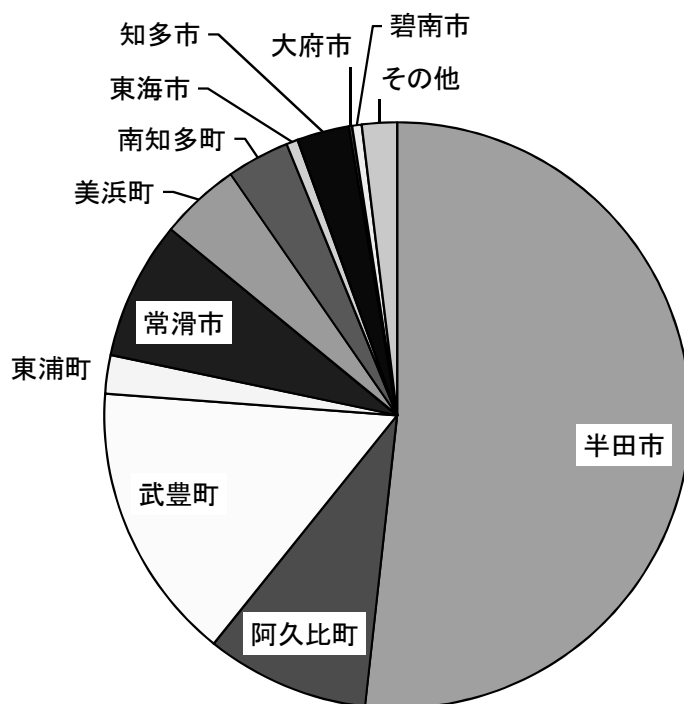
科名	4月	5月	6月	7月	8月	9月	10月	11月	12月	1月	2月	3月	計
総合内科	337	297	368	395	400	358	344	368	345	329	372	427	4,340
消化器内科	1,883	1,785	2,137	1,990	1,954	2,007	2,080	2,071	2,034	1,853	1,937	2,104	23,835
呼吸器内科	1,263	1,332	1,282	1,208	1,412	1,180	1,169	1,166	1,260	1,161	1,069	1,214	14,716
腎臓内科	592	545	634	553	554	594	543	542	577	536	493	594	6,757
糖尿病・内分泌内科	634	617	642	628	617	590	677	625	594	580	571	617	7,392
脳神経内科	245	260	290	231	235	234	198	201	188	209	188	211	2,690
循環器内科	1,580	1,540	1,753	1,653	1,695	1,574	1,747	1,770	1,816	1,620	1,669	2,014	20,431
外科	1,356	1,373	1,445	1,404	1,504	1,431	1,407	1,439	1,471	1,318	1,266	1,498	16,912
心臓外科	94	116	106	116	108	103	91	112	107	102	102	110	1,267
脳神経外科	812	867	859	827	824	852	857	848	831	779	772	906	10,034
整形外科	1,516	1,418	1,545	1,521	1,494	1,474	1,566	1,502	1,494	1,404	1,301	1,617	17,852
小児科	430	517	500	609	599	513	479	508	498	433	429	524	6,039
眼科	841	798	934	775	770	833	821	815	844	730	862	952	9,975
産婦人科	859	881	985	887	934	943	901	977	938	831	861	972	10,969
耳鼻いんこう科	1,222	1,193	1,267	1,233	1,259	1,092	1,127	1,185	1,094	1,180	1,208	1,301	14,361
皮膚科	280	298	309	340	382	291	335	307	300	259	308	362	3,771
泌尿器科	1,210	1,192	1,264	1,237	1,257	1,191	1,256	1,245	1,253	1,096	1,067	1,214	14,482
精神科	1	4	3	3	0	1	1	0	2	0	0	0	15
歯科・歯科口腔外科	594	597	699	658	638	597	651	678	586	603	703	812	7,816
リウマチ科	281	288	302	268	309	320	297	291	299	240	259	326	3,480
放射線科	204	171	350	373	393	265	232	308	215	250	364	371	3,496
救急科	110	97	163	182	214	129	103	112	129	104	94	83	1,520
合計	16,344	16,186	17,837	17,091	17,552	16,572	16,882	17,070	16,875	15,617	15,895	18,229	202,150



(市町別) (市町村別)

単位:人

市町名	4月	5月	6月	7月	8月	9月	10月	11月	12月	1月	2月	3月	計
半田市	8,568	8,338	9,223	8,639	9,006	8,504	8,741	8,925	8,848	8,163	8,233	9,434	104,622
阿久比町	1,451	1,460	1,594	1,518	1,549	1,493	1,548	1,557	1,533	1,452	1,431	1,646	18,232
武豊町	2,487	2,587	2,907	2,803	2,671	2,569	2,634	2,574	2,493	2,301	2,431	2,693	31,150
東浦町	336	344	379	352	390	359	344	322	361	358	323	416	4,284
常滑市	1,201	1,220	1,295	1,303	1,317	1,269	1,307	1,337	1,286	1,221	1,251	1,449	15,456
美浜町	700	696	769	791	845	790	703	675	717	689	717	853	8,945
南知多町	551	486	631	617	604	586	600	655	587	505	544	645	7,011
東海市	108	110	92	102	97	103	114	108	139	103	94	118	1,288
知多市	506	477	496	489	534	480	481	499	475	408	461	514	5,820
大府市	26	41	31	35	44	29	26	25	28	25	19	38	367
碧南市	85	83	78	95	95	83	85	83	92	80	113	86	1,058
その他	325	344	342	347	400	307	299	310	316	312	278	337	3,917
合計	16,344	16,186	17,837	17,091	17,552	16,572	16,882	17,070	16,875	15,617	15,895	18,229	202,150

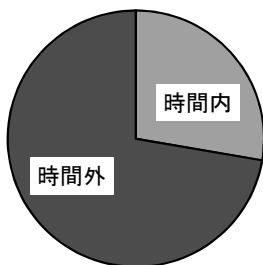


3. 救命救急センター患者数

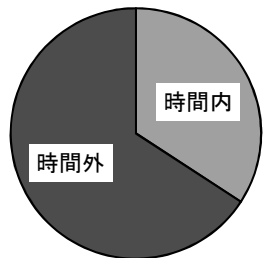
単位:人

項目		月												計
		4月	5月	6月	7月	8月	9月	10月	11月	12月	1月	2月	3月	
患者数	時間内	359	390	460	496	541	467	397	448	533	444	428	479	5,442
	時間外	1,129	1,235	1,067	1,456	1,266	1,148	1,169	1,177	1,263	1,206	992	1,091	14,199
	計	1,488	1,625	1,527	1,952	1,807	1,615	1,566	1,625	1,796	1,650	1,420	1,570	19,641
救急車	時間内	197	192	253	247	278	252	209	250	296	237	242	261	2,914
	時間外	408	437	382	540	534	467	449	465	550	493	445	441	5,611
	計	605	629	635	787	812	719	658	715	846	730	687	702	8,525
市町別	半田市	794	817	777	951	830	802	800	795	883	854	697	780	9,780
	阿久比町	144	158	132	185	164	143	140	149	149	129	124	151	1,768
	武豊町	189	243	218	258	192	210	201	233	241	199	201	215	2,600
	東浦町	48	44	52	64	72	49	61	45	63	77	47	36	658
	常滑市	154	172	171	213	211	172	173	193	194	186	167	162	2,168
	美浜町	40	29	35	73	42	47	30	30	39	37	28	35	465
	南知多町	20	32	23	30	36	16	29	28	40	21	18	37	330
	東海市	4	16	8	19	37	21	13	14	19	9	12	13	185
	知多市	36	34	25	55	83	56	41	37	43	39	48	40	537
	大府市	4	3	5	5	12	3	6	8	3	5	3	7	64
	その他	55	77	81	99	128	96	72	93	122	94	75	94	1,086
計	1,488	1,625	1,527	1,952	1,807	1,615	1,566	1,625	1,796	1,650	1,420	1,570	19,641	

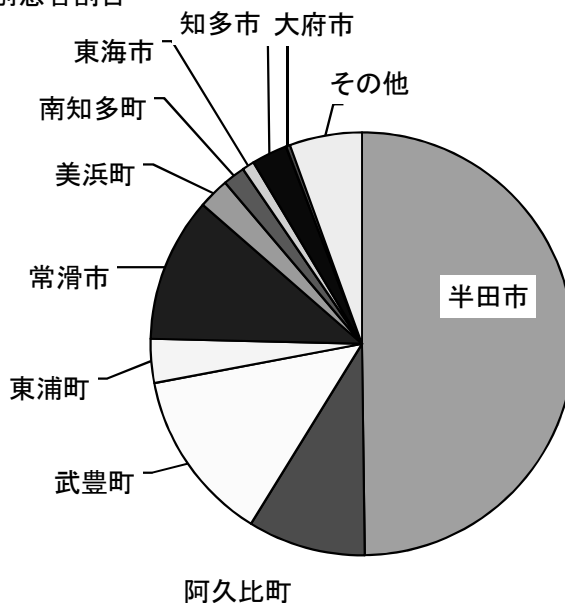
患者の時間内外割合



救急車移送の時間内外割合



市町村別患者割合



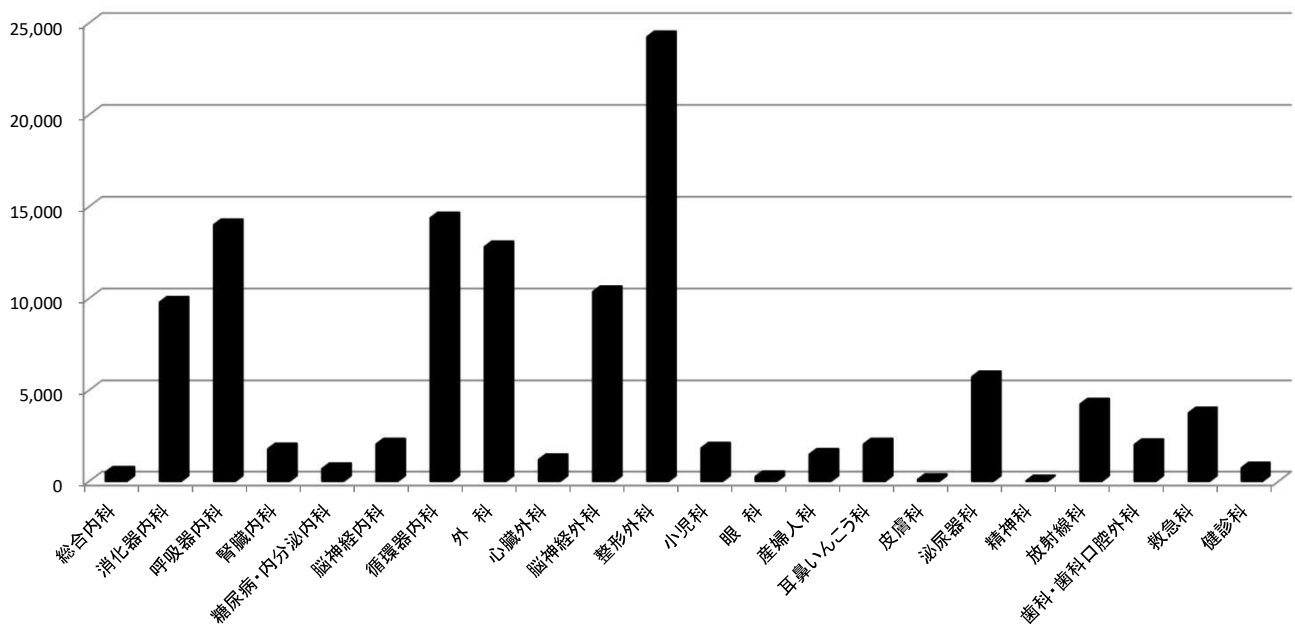
注)時間内:平日のAM8:30~PM5:15
時間外:上記以外

4. 検査件数

①放射線検査件数

単位: 件

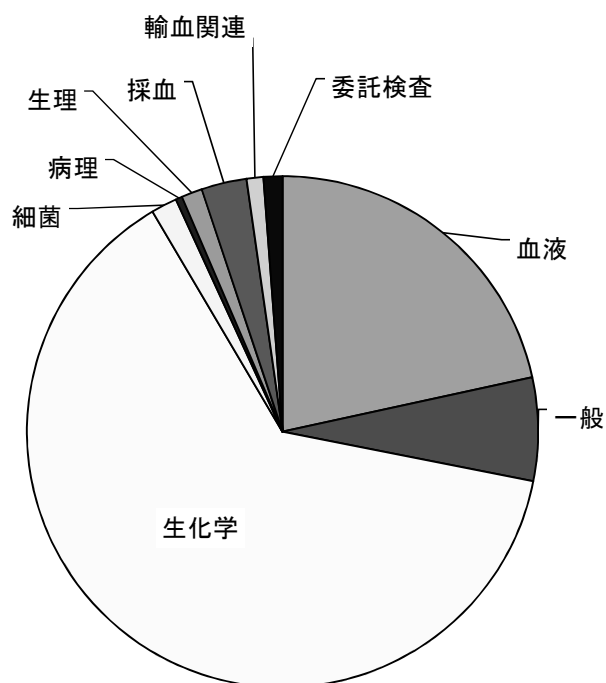
項目 科名	一般撮影	ポータブル	パノラマ	マンモ	透視 造影	C T	M R I	R I	心血管	他血管	治療	X線ナイフ	骨密度	破 碎	合 計
総合内科	211	37	0	1	0	213	15	3	0	0	0	0	13	0	493
消化器内科	2,587	655	0	0	246	4,678	1,568	6	0	34	0	0	11	0	9,785
呼吸器内科	9,722	1,186	0	0	51	2,711	286	12	0	3	0	0	32	0	14,003
腎臓内科	1,048	224	0	0	22	362	27	1	0	51	0	0	44	0	1,779
糖尿病・内分泌内科	157	163	0	0	0	295	45	19	0	0	0	0	11	0	690
脳神経内科	273	153	0	0	0	801	662	146	0	5	0	0	0	0	2,040
循環器内科	5,987	3,766	0	0	12	2,524	200	578	1,223	87	0	0	1	0	14,378
外 科	4,423	2,395	0	1,732	665	3,263	154	66	1	42	0	0	65	0	12,806
心臓外科	463	441	0	0	1	220	24	40	0	0	0	0	0	0	1,189
脳神経外科	1,268	969	1	0	8	4,721	3,117	85	0	188	0	0	0	0	10,357
整形外科	16,622	1,843	1	0	483	3,665	1,450	1	0	0	0	0	172	0	24,237
小児科	996	548	0	0	8	121	143	5	0	0	0	0	1	0	1,822
眼 科	129	0	0	0	0	63	58	0	0	0	0	0	0	0	250
産婦人科	483	338	0	0	23	361	262	0	0	2	0	0	12	0	1,481
耳鼻いんこう科	525	41	0	0	2	1,127	347	0	0	0	0	0	0	0	2,042
皮膚科	37	3	0	0	0	41	17	0	0	0	0	0	1	0	99
泌尿器科	2,707	211	0	0	429	1,797	327	173	0	0	0	0	0	82	5,726
精神科	7	0	0	0	0	11	3	0	0	0	0	0	0	0	21
放射線科	122	0	0	0	0	35	80	95	0	0	3,882	22	0	0	4,236
歯科・歯科口腔外科	276	3	1,463	0	0	258	10	0	0	0	0	0	0	0	2,010
救急科	683	645	0	0	6	2,238	178	0	1	2	0	0	0	0	3,753
健診科	737	0	0	0	0	0	0	0	0	0	0	0	0	0	737
合 計	49,463	13,621	1,465	1,733	1,956	29,505	8,973	1,230	1,225	414	3,882	22	363	82	113,934



②臨床検査件数

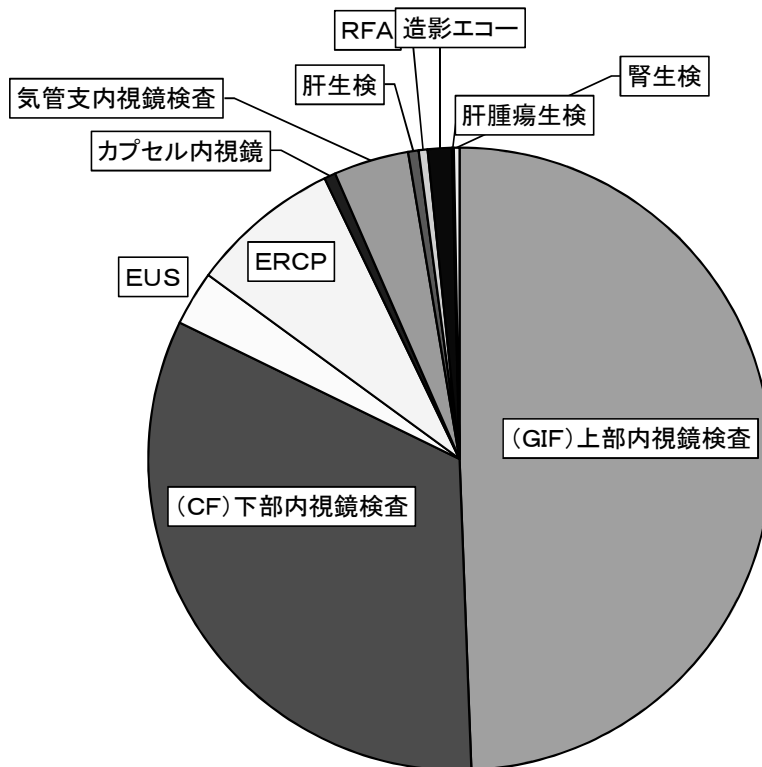
単位:件

月	4月	5月	6月	7月	8月	9月	10月	11月	12月	1月	2月	3月	計
血液	53,658	50,659	51,770	50,988	53,354	51,240	50,833	50,799	52,836	50,995	48,924	55,347	621,403
一般	18,638	14,547	14,647	14,778	14,779	14,766	13,801	16,469	16,644	15,959	15,018	17,711	187,757
生化学	155,905	149,948	153,822	149,957	157,879	151,176	149,197	148,450	154,150	150,093	142,048	163,499	1,826,124
細菌	3,450	3,841	3,616	4,220	4,621	4,194	4,042	4,183	4,001	3,867	3,560	3,658	47,253
病理	976	962	1,076	1,017	949	946	1,026	1,022	1,006	910	893	994	11,777
生理	3,037	3,015	3,215	3,030	3,150	3,126	3,108	3,304	3,334	3,057	3,051	3,569	37,996
採血	7,258	6,394	6,954	6,562	7,235	6,969	6,609	6,672	7,169	6,296	6,684	7,682	82,484
輸血関連	2,310	2,391	2,789	3,017	2,744	2,485	2,693	2,768	2,437	2,110	2,291	2,385	30,420
委託検査	2,968	2,653	3,022	2,728	2,778	2,883	2,777	2,944	2,921	2,893	2,757	3,199	34,523
合計	248,200	234,410	240,911	236,297	247,489	237,785	234,086	236,611	244,498	236,180	225,226	258,044	2,879,737



③内視鏡検査件数

項目	4月	5月	6月	7月	8月	9月	10月	11月	12月	1月	2月	3月	合計
(GIF)上部内視鏡検査	237	216	285	212	215	228	246	259	225	222	208	246	2,799
(CF)下部内視鏡検査	127	139	162	154	167	145	156	153	170	154	168	165	1,860
EUS	13	12	12	16	9	13	19	14	18	13	12	10	161
ERCP	35	29	44	29	40	33	50	51	37	30	35	30	443
カプセル内視鏡	2	2	1	1	2	6	1	8	0	1	3	6	33
気管支内視鏡検査	13	22	26	16	19	23	21	20	18	18	8	17	221
肝生検	3	4	4	3	0	0	6	3	1	2	3	2	31
RFA	1	0	2	3	1	2	0	1	2	3	4	7	26
造影エコー	6	9	3	4	8	6	5	6	4	9	9	2	71
肝腫瘍生検	0	1	0	0	0	1	0	1	1	1	0	0	5
腎生検	1	1	3	0	0	0	2	3	2	1	2	2	17
合計	438	435	542	438	461	457	506	519	478	454	452	487	5,667

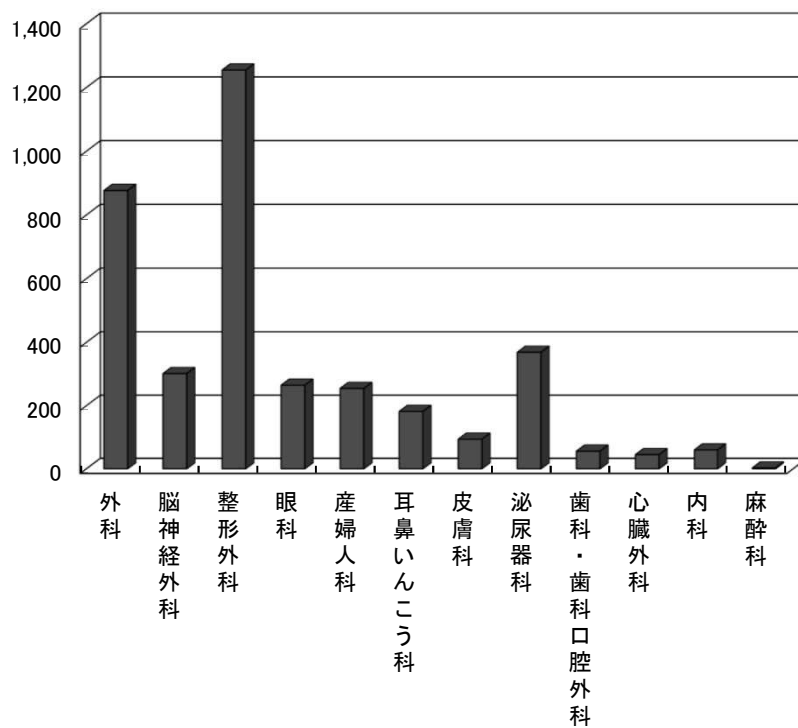


5. 手術件数・麻酔件数

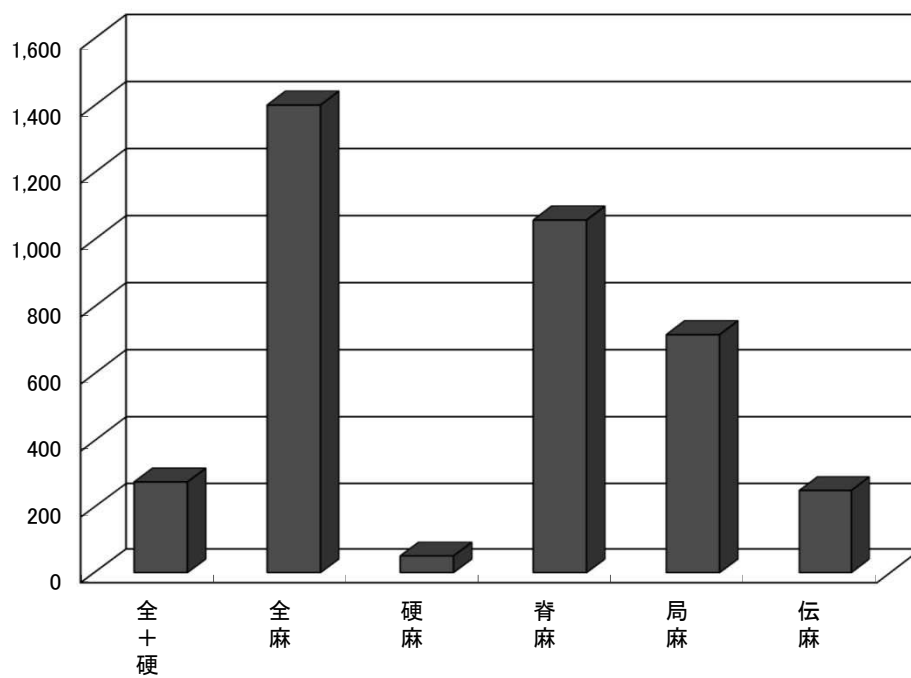
単位:件

科名・項目		月												計
		4月	5月	6月	7月	8月	9月	10月	11月	12月	1月	2月	3月	
外科	全+硬麻	21	22	19	28	13	12	29	21	22	22	22	23	254
	全麻	31	39	36	40	30	45	35	39	47	26	32	53	453
	硬麻	4	6	8	5	0	11	7	0	2	2	1	5	51
	脊麻	2	11	6	5	3	7	3	2	5	1	4	1	50
	局麻	4	5	9	4	5	4	6	6	9	3	7	7	69
	計	62	83	78	82	51	79	80	68	85	54	66	89	877
脳神経外科	全麻	15	20	19	10	15	14	23	11	17	17	16	16	193
	局麻	14	13	7	5	5	18	9	10	5	4	10	9	109
	計	29	33	26	15	20	32	32	21	22	21	26	25	302
整形外科	全+硬麻	0	0	0	0	0	0	0	0	0	0	0	0	0
	全麻	28	26	29	27	21	28	27	25	24	18	23	30	306
	硬麻	0	0	0	0	0	0	0	0	0	0	0	0	0
	脊麻	47	47	44	48	44	42	62	53	60	55	58	57	617
	伝麻	26	16	15	24	20	16	21	23	17	23	20	30	251
	局麻	6	6	7	8	5	2	5	7	7	6	10	12	81
	無麻酔	0	0	0	0	0	0	0	0	0	0	0	0	0
	計	107	95	95	107	90	88	115	108	108	102	111	129	1,255
眼科	全麻	0	0	0	0	0	0	0	0	0	0	0	0	0
	局麻	22	19	24	20	19	21	23	19	19	21	29	29	265
	計	22	19	24	20	19	21	23	19	19	21	29	29	265
産婦人科	全+硬麻	1	2	1	0	0	1	0	0	0	0	0	1	6
	全麻	14	9	11	14	15	12	9	10	11	12	8	9	134
	硬麻	0	0	0	0	0	0	0	0	0	0	0	0	0
	脊麻	11	2	10	7	14	8	10	11	12	7	11	11	114
	局麻	1	0	0	0	0	0	0	0	0	0	0	0	1
	計	27	13	22	21	29	21	19	21	23	19	19	21	255
耳鼻いんこう科	全麻	17	14	14	20	14	12	17	11	11	9	13	15	167
	局麻	0	0	1	0	2	0	3	4	2	2	0	1	15
	計	17	14	15	20	16	12	20	15	13	11	13	16	182
皮膚科	全麻	0	0	0	0	0	0	0	0	0	0	0	0	0
	脊麻	0	0	0	0	0	0	0	0	0	0	0	0	0
	局麻	9	8	4	7	8	9	8	7	8	10	8	8	94
	計	9	8	4	7	8	9	8	7	8	10	8	8	94
泌尿器科	全+硬麻	1	0	4	2	1	2	1	3	1	0	1	1	17
	全麻	6	4	4	8	5	5	8	5	7	6	6	9	73
	硬麻	0	0	0	0	0	0	0	0	0	0	0	0	0
	脊麻	28	22	30	14	21	18	24	26	20	21	28	26	278
	局麻	0	0	0	0	0	0	0	1	0	0	0	0	1
	計	35	26	38	24	27	25	33	35	28	27	35	36	369
歯科・歯科口腔外科	全麻	3	2	5	3	3	2	1	1	3	3	4	2	32
	伝麻	0	0	0	0	0	0	0	0	0	0	0	0	0
	局麻	2	2	3	2	2	2	2	1	0	1	4	3	24
	計	5	4	8	5	5	4	3	2	3	4	8	5	56
心臓外科	全麻	4	2	6	3	3	3	4	4	3	4	4	4	44
	局麻	0	0	0	0	1	0	0	0	0	0	0	0	1
	計	4	2	6	3	4	3	4	4	3	4	4	4	45
内科	全麻	0	0	0	0	0	0	0	0	0	0	0	0	0
	脊麻	0	2	0	1	1	0	1	0	1	0	0	0	6
	局麻	4	9	7	2	4	7	6	4	0	5	2	4	54
	計	4	11	7	3	5	7	7	4	1	5	2	4	60
麻酔科	局麻	1	0	0	0	0	0	1	0	0	0	0	1	3
	計	1	0	0	0	0	0	1	0	0	0	0	1	3
合	計	322	308	323	307	274	301	345	304	313	278	321	367	3,763

手術件数



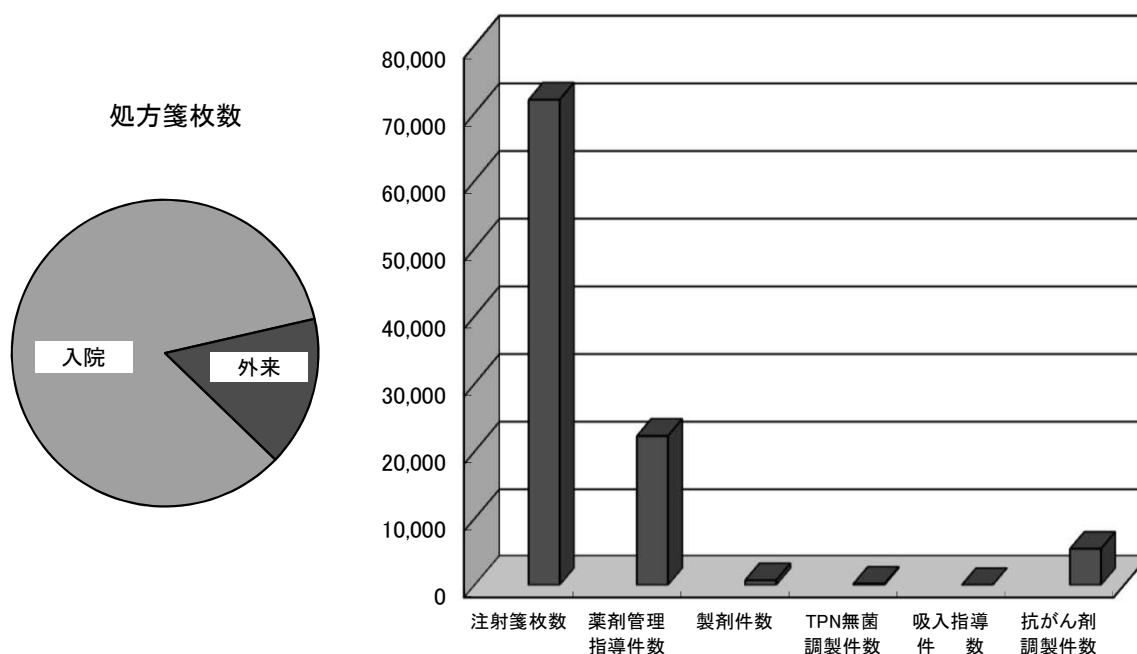
麻酔件数



6. 薬剤科

単位:枚、件

区 分	院内処方箋枚数		注射箋枚数	薬剤管理 指導件数	製剤件数	TPN無菌 調製件数	吸入指導 件 数	抗がん剤 調製件数
	入 院	外 来						
4月	4,052	688	5,476	1,891	62	13	0	416
5月	4,138	778	5,674	1,980	56	2	0	448
6月	3,900	698	5,376	1,847	44	15	1	535
7月	3,935	951	5,918	1,827	84	14	0	455
8月	3,860	792	6,741	1,851	70	18	0	498
9月	3,610	633	5,949	1,679	53	17	0	467
10月	3,912	702	5,797	1,943	59	45	0	408
11月	3,976	730	5,754	1,887	48	27	0	388
12月	4,160	798	6,038	1,765	79	17	0	424
1月	3,998	800	6,630	1,823	17	0	0	419
2月	3,857	645	6,073	1,878	77	5	0	463
3月	4,243	730	6,539	1,895	71	25	0	529
合 計	47,641	8,945	71,965	22,266	720	198	1	5,450



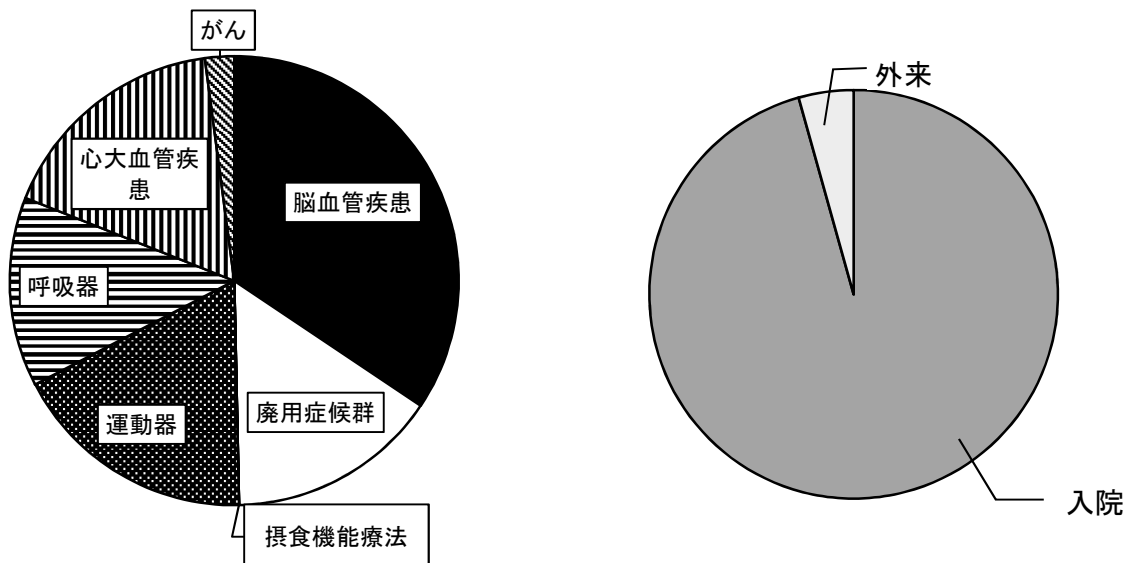
7. リハビリテーション

20分1単位

項目		月												計
		4月	5月	6月	7月	8月	9月	10月	11月	12月	1月	2月	3月	
外来	脳血管疾患等リハビリテーション料(Ⅰ)	18	5	4	2	3	22	37	17	61	9	38	12	228
	廃用症候群リハビリテーション料(Ⅰ)	0	0	0	3	5	0	0	0	0	0	1	0	9
	運動器リハビリテーション料(Ⅰ)	86	22	48	53	27	53	26	35	34	33	26	52	495
	運動器リハビリテーション料(Ⅲ)	12	4	0	3	1	9	0	0	0	10	6	9	54
	呼吸器リハビリテーション料(Ⅰ)	0	0	0	0	8	0	0	6	6	1	0	0	21
	心大血管疾患リハビリテーション料(Ⅰ)	577	512	620	577	495	0	642	715	645	606	602	686	6,677
	がん患者リハビリテーション料	0	0	0	0	0	0	0	0	0	0	0	0	0
	外来再診料のみ	0	0	0	0	0	0	0	0	0	0	0	0	0
	合計	693	543	672	638	539	84	705	773	746	659	673	759	7,484
入院	脳血管疾患等リハビリテーション料(Ⅰ)	2,243	2,340	2,434	2,184	2,093	2,154	2,361	2,137	1,849	1,962	2,249	2,325	26,331
	脳血管疾患等リハビリテーション料(Ⅱ)	0	0	0	0	0	1	0	0	0	0	0	0	1
	廃用症候群リハビリテーション料(Ⅰ)	1,201	956	1,144	1,273	984	753	882	938	787	844	859	1,153	11,774
	摂食機能療法リハビリテーション料	0	0	0	0	0	0	0	0	0	0	0	0	0
	運動器リハビリテーション料(Ⅰ)	1,132	865	1,085	852	823	817	996	800	886	797	992	979	11,024
	運動器リハビリテーション料(Ⅱ)	0	0	0	0	0	0	0	0	0	0	0	0	0
	運動器リハビリテーション料(Ⅲ)	213	187	235	209	159	90	184	150	179	160	159	159	2,084
	呼吸器リハビリテーション料(Ⅰ)	539	620	894	943	1,348	1,089	824	756	894	1,000	873	749	10,529
	心大血管疾患リハビリテーション料(Ⅰ)	488	509	466	412	388	428	463	548	678	680	556	757	6,373
	がん患者リハビリテーション料	101	122	114	76	95	156	169	233	259	77	122	87	1,611
	入院基本料のみ	79	103	130	92	140	148	117	143	164	168	214	148	1,646
	合計	5,996	5,702	6,502	6,041	6,030	5,636	5,996	5,705	5,696	5,688	6,024	6,357	71,373

単位:人

項目		月												計
		4月	5月	6月	7月	8月	9月	10月	11月	12月	1月	2月	3月	
入院		5,586	5,369	5,953	5,629	5,609	5,233	5,586	5,308	5,327	5,350	5,686	5,940	66,576
外来		304	203	262	251	206	75	281	309	308	260	270	301	3,030
合計		5,890	5,572	6,215	5,880	5,815	5,308	5,867	5,617	5,635	5,610	5,956	6,241	69,606



8. 給食

単位:食

月 項目	一般食	経管栄養	特 別 食						小 計	合 計
			腎 臓	心 臓	糖 尿	そ の 他	消化器疾 患			
4月	14,856	1,026	1,232	2,822	3,299	1,574	990	9,917	25,799	
5月	13,534	1,112	1,332	3,086	3,898	2,548	1,257	12,121	26,767	
6月	11,435	961	972	2,421	3,179	3,421	1,297	11,290	23,686	
7月	14,396	1,360	1,358	2,260	2,809	2,980	1,057	10,464	26,220	
8月	13,564	1,489	1,044	2,315	3,003	2,745	1,401	10,508	25,561	
9月	12,519	1,339	953	2,295	2,962	2,790	1,022	10,022	23,880	
10月	13,163	1,403	816	2,968	3,258	2,668	1,189	10,899	25,465	
11月	12,519	1,339	953	2,295	2,962	2,790	1,022	10,022	23,880	
12月	13,343	1,124	1,026	3,807	2,773	1,986	1,084	10,676	25,143	
1月	13,067	1,952	937	3,690	3,079	2,163	989	10,858	25,877	
2月	11,000	1,355	1,136	3,133	3,055	2,404	1,115	10,843	23,198	
3月	11,236	1,168	834	3,791	3,468	2,682	1,214	11,989	24,393	
合計	154,632	15,628	12,593	34,883	37,745	30,751	13,637	129,609	299,869	

